

Dentistes : mobilités internationales

NOTE DE LA CELLULE PLANIFICATION DE L'OFFRE DES PROFESSIONS DES SOINS DE SANTÉ

Colophon

Groupe de travail:

Anne Delvaux, Pascale Steinberg, Toon De Geest, Gretel Dumont, Pieter-Jan Miermans, Muriel Quinet, Aurélia Somer, Veerle Vivet.

Responsable de projet: Aurélia Somer

Directeur-général DG Soins de santé : Christiaan Decoster

Éditeur responsable:

Dirk Cuypers, place Victor Horta 40, boîte 10, 1060 Bruxelles

Octobre 2015

Coordonnées de contact :



Direction générale Soins de santé
Service Professions des Soins de Santé et Pratique Professionnelle
Cellule Planification de l'Offre des Professions des Soins de Santé
Service public fédéral Santé publique, Sécurité de la chaîne alimentaire et Environnement
Eurostation II
Place Victor Horta 40, boîte 10 – 1060 Bruxelles
T. +32 (0)2 524 97 16
+32 (0)2 524.97.97
F. +32 (0)2 524 97 98

com.dg2@sante.belgique.be

www.health.fgov.be

Dit document is ook beschikbaar in het Nederlands.

Toute reproduction partielle de ce document est permise moyennant indication de la source.
Ce document est disponible sur le site web du service public fédéral Santé publique, Sécurité de la chaîne alimentaire et Environnement.



Contenu

| | |
|--|----|
| Introduction | 4 |
| I. Les différents types de mobilité | 5 |
| II. Etudiants suivant la formation de base en sciences dentaires | 10 |
| 1. Communauté flamande | 11 |
| 2. Communauté française..... | 12 |
| 3. Evolution des effectifs d'étudiants étrangers diplômés en sciences dentaires en Communautés flamande et française..... | 16 |
| III. Professionnels inclus dans le contingentement des spécialisations dentaires en Belgique | 17 |
| 1. Communauté flamande | 18 |
| 2. Communauté française..... | 19 |
| IV. Professionnels en droit d'exercer en Belgique..... | 20 |
| 1. Introduction..... | 20 |
| 2. Titres professionnels particuliers..... | 20 |
| Dentiste généraliste..... | 20 |
| Dentiste spécialiste en orthodontie | 21 |
| Dentiste spécialiste en parodontologie | 22 |
| 3. Données relatives à la mobilité présentes dans le cadastre | 22 |
| 4. Répartition des dentistes en droit de prester selon leur nationalité..... | 23 |
| 5. Répartition des dentistes selon leur pays d'origine | 25 |
| 6. Répartition des agréments selon le domicile, la nationalité et le pays d'origine du diplôme de base des dentistes | 29 |
| V. Professionnels actifs en Belgique | 43 |
| VI. Résumé..... | 46 |
| VII. Conclusions | 48 |
| VIII. Annexes | 49 |



Introduction

La question de la mobilité est particulièrement cruciale en Belgique pour déterminer la force de travail en sciences dentaires et la planifier.

En effet, en Belgique, un système de contingentement de la force de travail en sciences dentaires est appliqué, au moyen de quotas (nombres limites de candidats) destinés à réguler l'accès aux spécialités dentaires.

L'objectif de cette régulation est de former un nombre adéquat de dentistes en vue de répondre aux besoins de la population belge.

Les quotas du contingentement s'appliquent aux étudiants ayant débuté leur formation de base dans une université belge, à partir du 1^{er} juillet 2002. Le nombre de diplômés par une université étrangère, autorisés à venir se spécialiser en Belgique n'est par contre pas limité.

Ce flux migratoire a un impact sur le système du contingentement. Il en est de même pour la mobilité professionnelle, basée sur la reconnaissance des titres professionnels particuliers obtenus à l'étranger.

La mobilité étudiante est un phénomène qui peut s'avérer complexe.

En effet, de nombreux étudiants de nationalité étrangère viennent se former en Belgique pour diverses raisons : existence de systèmes de limitation à l'entrée des études dentaires chez nos voisins français et néerlandais, accords de Bologne, etc.

La quantification des étudiants en mobilité nécessite de prendre en compte les éléments suivants : la nationalité de la personne, son pays de résidence et le pays d'origine du diplôme précédent.

La mobilité étudiante engendre des mouvements de population de nationalité étrangère qui viennent en Belgique pour y suivre des études. Ces étudiants peuvent ensuite rester et exercer en Belgique, ou bien retourner dans leur pays d'origine, ou encore migrer dans un autre pays. Ces individus ne sont donc pas toujours actifs sur le marché du travail belge.

Il est dès lors important pour la planification de la force de travail des praticiens de l'art dentaire en Belgique de pouvoir assurer le monitoring de ces flux provenant de l'étranger et qui ne sont pas tous soumis aux quotas, contrairement aux étudiants et candidats ayant obtenu leur diplôme de base dans une université belge.



I. Les différents types de mobilité

La **mobilité étudiante** concerne les étudiants étrangers qui viennent se former en Belgique pour obtenir le diplôme de base en art dentaire.

Les études de base sont d'une durée de 5 ans. Pour pouvoir exercer en Belgique, il faut compléter ce diplôme par un titre professionnel particulier. Ce titre s'obtient après avoir effectué un stage pratique dans une des spécialités suivantes :

- Dentisterie générale (1 an)
- Parodontologie (3 ans)
- Orthodontie (4 ans)

Lorsque ce sont des professionnels, avec un cursus complet (diplôme de base accompagné d'une spécialisation) suivi à l'étranger qui viennent en Belgique, on parle de **mobilité professionnelle**.

Les mobilités s'opèrent à différents moments, selon le bagage du migrant :

- Sans formation
- Formation de base accomplie à l'étranger
- Formation complète (formation de base et spécialisation) accomplie à l'étranger

Il est important de mesurer la mobilité des étudiants et des professionnels afin de voir si ces flux entrants et sortants ont ou non effectivement un effet sur le système de contingentement belge.

Les quotas ne s'appliquent qu'aux étudiants diplômés dont la formation de base a été effectuée dans une université belge, indépendamment de leur nationalité. Contrairement aux médecins¹, la réglementation ne prévoit pas d'exemption.

Les étudiants disposant d'un diplôme de base délivré hors Belgique peuvent avoir accès à une spécialité indépendamment des quotas, à condition qu'ils obtiennent une place de stage. Mais ce cas de figure est extrêmement rare pour les dentistes.

De même, les professionnels formés entièrement à l'étranger (diplôme de base + spécialités) peuvent arriver directement (moyennant reconnaissance de leur diplôme et de leur titre professionnel particulier) sur le marché du travail belge.

¹ Pour les médecins, la réglementation prévoit une exemption pour ceux dont le diplôme d'études secondaires a été délivré par un état membre de l'Espace économique européen qui n'organise pas de formation complète menant au diplôme de docteur en médecine, chirurgie et accouchements (à savoir Luxembourg, Liechtenstein et Malte).



Les dentistes ressortissants d'un pays de l'Espace Economique Européen (Union européenne + Norvège, Islande et Liechtenstein) et de Suisse et possédant le diplôme de dentiste d'un de ces pays, obtiennent une reconnaissance en Belgique conformément à la directive n° 2013/55/UE du 20 novembre 2013². Les dentistes originaires d'un pays non membre de l'Espace Economique Européen par contre doivent introduire individuellement une demande d'équivalence académique de leur diplôme.

Les effets de la directive européenne sont difficilement maîtrisables, par leur complexité. En effet, la directive facilite autant les européens à venir se former en Belgique, qu'à rentrer dans leur pays une fois formés.

Tout dentiste diplômé dans un pays européen cité dans cette directive peut faire reconnaître son diplôme en tant qu'équivalent au diplôme belge de dentiste, et exercer sa profession en Belgique, éventuellement après avoir effectué un stage de spécialisation en Belgique, en dehors du contingentement. Comme les quotas ne concernent que les diplômés des Communautés française ou flamande, ce flux de dentistes formés à l'étranger alimente le stock de la force de travail des praticiens de l'art dentaire, indépendamment du contingentement.

Inversement, tout dentiste diplômé ou même agréé, autorisé à porter un titre professionnel particulier en Belgique peut facilement quitter le pays en faisant reconnaître ses qualifications professionnelles par les autorités nationales des pays européens précisés dans la directive européenne. Lorsqu'il s'agit d'un diplômé issu d'une université belge, il s'agit d'une place occupée dans le contingentement qui ne contribuera pas à l'augmentation du stock de dentistes sur le territoire belge.

Il faut signaler qu'en Belgique le détenteur d'un diplôme de base en sciences dentaires ne peut pas exercer dans le cadre de l'assurance maladie invalidité. Il peut bien entendu être actif en Belgique mais ne peut pas délivrer à ses patients d'attestations de soins qui seront remboursées par l'INAMI. Pour pouvoir le faire il doit compléter sa formation de base par un des trois titres professionnels particuliers.

Par contre, les étudiants français ayant obtenu en Belgique un diplôme de base en sciences dentaires en 5 ans peuvent exercer directement en France, dans le cadre de l'assurance maladie française. Ils réduisent ainsi leur formation d'une année, puisqu'elle est de 6 ans en France.

Les étudiants français formés en 5 ans en Belgique qui retournent exercer en France gonflent les effectifs étudiants en sciences dentaires, mais ne sont pas pris en compte dans le contingentement des dentistes, puisqu'ils ne se spécialisent pas en Belgique.

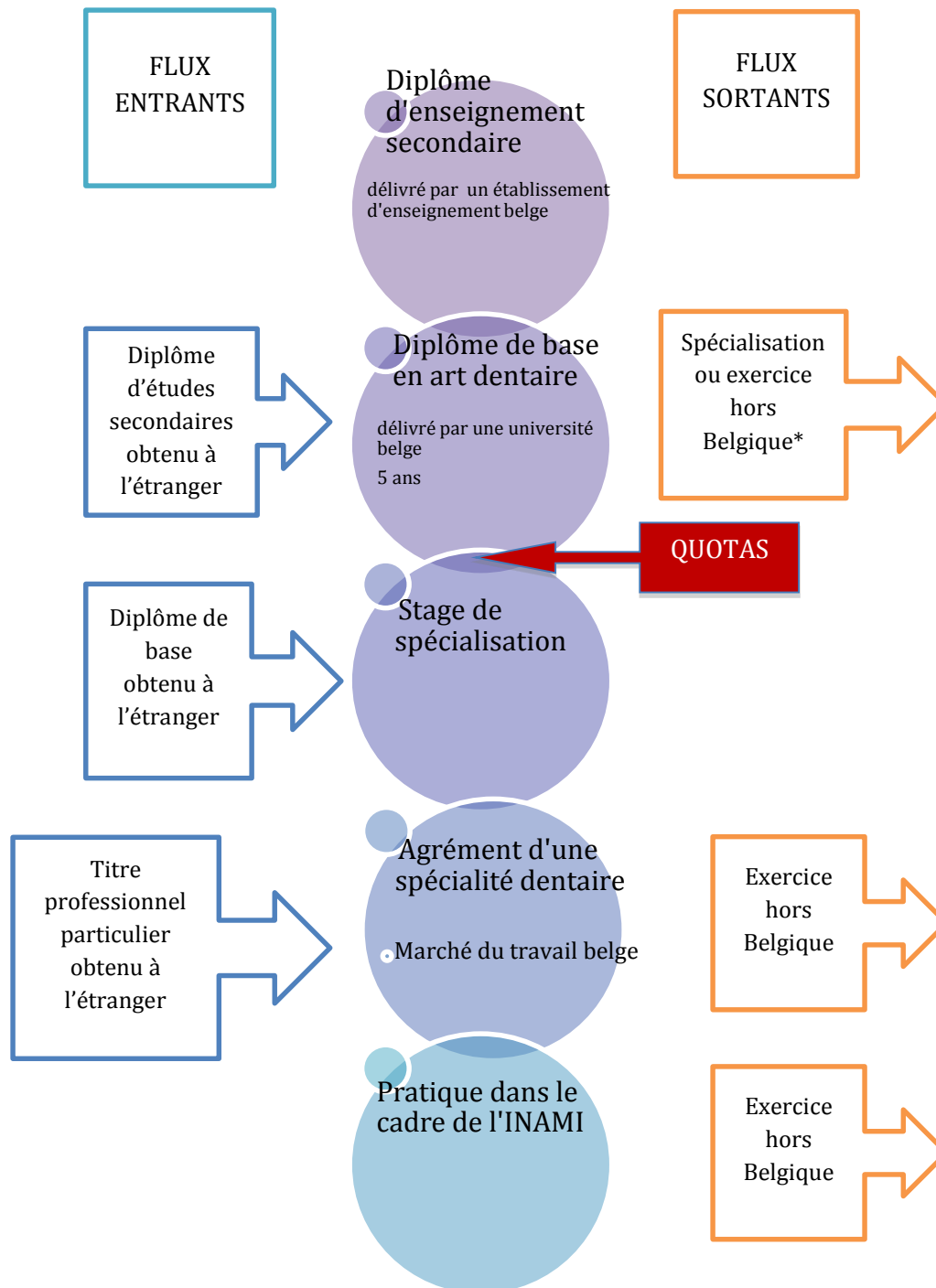
² Avec la **directive 2005/36/CE** l'Union Européenne a réformé le système de reconnaissance des qualifications professionnelles afin de rendre les marchés du travail plus flexibles, de poursuivre la libéralisation des services, d'encourager la reconnaissance automatique des qualifications et de simplifier les procédures administratives.

Le 20 novembre 2013, le Parlement européen et le Conseil ont adopté la **directive 2013/55/UE** modifiant la Directive 2005/36/CE relative à la reconnaissance des qualifications professionnelles. Cette directive a été publiée au journal officiel de l'Union européenne le 28 Décembre 2013 et est entrée en vigueur 20 jours après sa publication (soit le 17 Janvier 2014). La période de transposition est de deux années (à mettre en œuvre d'ici le 18 janvier 2016).



La figure 1 présente schématiquement la mobilité étudiante et professionnelle pour les dentistes.

Figure 1. Mobilité étudiante et professionnelle pour les dentistes.



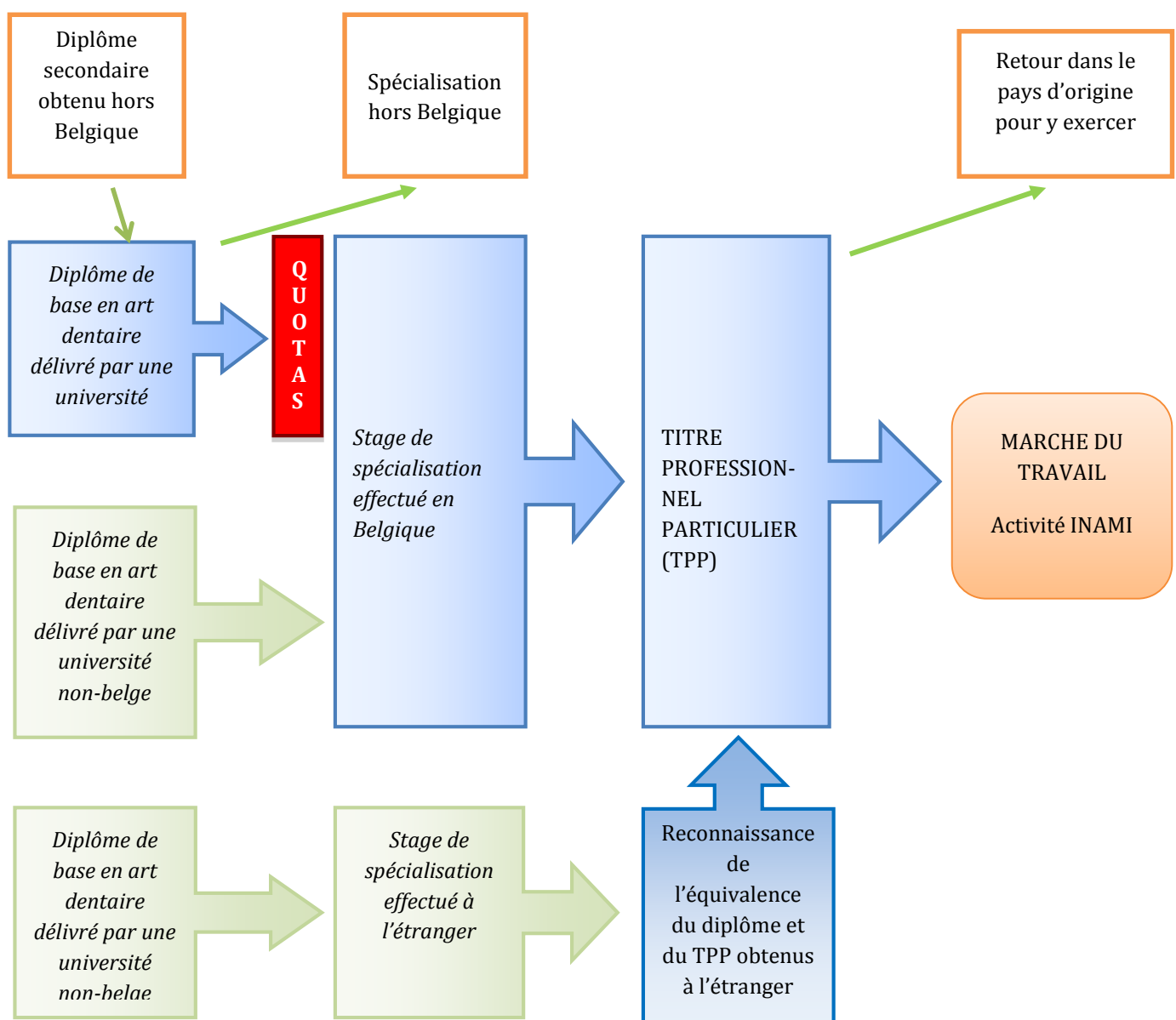
*Actuellement les étudiants disposant d'un diplôme de base en sciences dentaires doivent suivre une spécialisation d'un an en dentisterie générale au minimum pour exercer dans le cadre de l'assurance maladie en Belgique. Cette année supplémentaire n'est pourtant pas nécessaire pour exercer en France, où la formation de base est d'une durée de 6 années.

La figure 2 présente schématiquement l'inclusion de la mobilité étudiante et professionnelle dans les quotas pour les dentistes.

Les cadres verts dans le schéma illustrent le fait qu'à côté de l'accès réglementé par les quotas au marché du travail belge pour la pratique de l'art dentaire dans le cadre de l'assurance maladie-invalidité, il existe pour les étrangers un circuit parallèle, non soumis au contingentement pour accéder à ce même marché du travail.

Les flèches vertes indiquent les « déperditions » de diplômés, initialement formés en Belgique et qui soit poursuivent une formation à l'étranger, soit quittent la Belgique une fois formés.

Figure 2. Inclusion de la mobilité étudiante et professionnelle dans les quotas pour les dentistes.



On distingue donc plusieurs flux dans la mobilité étudiante et professionnelle selon les cycles d'études suivis (ou non) en Belgique. Ces différents flux ne sont pris en compte de la même manière dans les quotas.

Tableau 1. Implication des flux de la mobilité étudiante et professionnelle sur les quotas.

| Mobilité étudiante | | |
|--|--|---|
| Formation | Inclusion dans les quotas | Accès au marché du travail belge |
| Formation de base suivie en Belgique | Oui, mais pas effective s'ils quittent le pays | Oui, hors INAMI |
| Formation complète (de base et spécialisation) suivie en Belgique | Oui | Oui avec activité INAMI |
| Mobilité professionnelle | | |
| Spécialisation suivie en Belgique | Non | Oui avec activité INAMI |
| Formation complète suivie à l'étranger + Reconnaissance du titre professionnel particulier | Non | Oui avec activité INAMI |

Pour établir le nombre d'étudiants et de professionnels dans ces différentes catégories, il faut faire appel aux données collectées par différentes instances.

Les données provenant des communautés concernent les étudiants (effectifs et diplômés) de la formation de base en sciences dentaires.

Les données issues du cadastre fédéral des professionnels des soins de santé permettent d'obtenir des informations sur les candidats en formation d'une spécialité dentaire et sur les professionnels en droit d'exercer en Belgique.

Et enfin le couplage PlanCad Dentistes 2004-2012 liant les données du cadastre, à celles de l'INAMI et celles du Datawarehouse Marché du Travail et Protection Sociale permet d'avoir des informations sur l'activité des professionnels en Belgique.

Il est important de souligner que les données disponibles au travers de ces trois sources sont complémentaires.

En ce qui concerne la mobilité étudiante et professionnelle, les informations suivantes sont disponibles :

- Les **données de l'enseignement** nous informent sur la nationalité des étudiants et des diplômés (paragraphe II). En Communauté française, il est également possible de déterminer si le diplôme d'enseignement secondaire a été obtenu en Belgique ou dans un autre pays.
- Les **données du cadastre** nous informent sur la nationalité des étudiants entamant un plan de stage en Belgique et disposant d'un diplôme de base délivré par une université belge. Il s'agit des étudiants soumis au contingentement (paragraphe III).
- Les **données du cadastre** nous informent également sur la nationalité et le pays d'origine du diplôme des professionnels en droit d'exercer en Belgique (paragraphe IV).



- Le **couplage PlanCad** quant à lui, fournit des informations sur la nationalité des professionnels actifs dans le secteur de la santé dans et hors du cadre de l'assurance maladie-invalidité ainsi que sur le pays d'origine de leur diplôme. Il permet également d'avoir une information sur le volume de cette activité. Il s'agit des professionnels actifs sur le marché du travail belge (paragraphe V).

II. Etudiants suivant la formation de base en sciences dentaires

L'enseignement relève des communautés, qui constituent la source authentique des données relatives aux effectifs scolaires et aux nombres de diplômés.

Nous disposons du nombre de diplômés selon la nationalité (belge/non-belge), à partir de l'année de formation 2004-2005, pour la communauté française et 2007-2008 pour la communauté flamande.

La communauté française, confrontée au phénomène de la mobilité étudiante (étudiants français) dispose également de la donnée relative au pays d'origine du diplôme d'enseignement secondaire.

Les nombres d'étudiants repris dans les différents tableaux ne reflètent pas exactement la mobilité : ils lui sont supérieurs, puisque des résidents non-belges vivent et donc étudient en Belgique. Ils peuvent servir d'indicateurs, mais restent surévalués.

En effet, à côté des étudiants « non-résidents », il y a également des étudiants de nationalité étrangère résidant en Belgique et qui y étudient. Dans les statistiques, ils sont repris comme étudiants étrangers, bien que leur vie se construise en Belgique et qu'ils seront probablement actifs ultérieurement sur le marché du travail belge. Les données du SPF Economie, PME, Classes moyennes et Energie nous renseignent sur la proportion des étrangers dans la population établie en Belgique au 1^{er} janvier 2014: 10,9% de la population résidant en Belgique est de nationalité étrangère³. Au 1^{er} janvier 2010, parmi les 1.052.207 étrangers résidants en Belgique, 140.227 sont français (13,3%) et 133.536 sont néerlandais (12,7%)⁴.

Les données relatives aux étudiants, pour les deux communautés, sont présentées dans les pages qui suivent.

³ L'annexe 3 reprend la répartition de la population belge et non belge selon les différentes régions.

⁴ Les données plus récentes ne sont pas disponibles.



1. Communauté flamande

Etudiants diplômés en communauté flamande selon la nationalité

Le tableau 2 présente la répartition du nombre de diplômés en sciences dentaires dans l'enseignement de la communauté flamande selon la nationalité (belge ou non belge), depuis l'année de formation 2007-2008 jusqu'à l'année 2012-2013.

Tableau 2. Répartition des étudiants diplômés en sciences dentaires en Communauté flamande selon leur nationalité

| Année | Total | | belges | | étrangers | |
|-----------|-------|-------|--------|------|-----------|------|
| | Nbre | % | Nbre | % | Nbre | % |
| 2007-2008 | 69 | 100,0 | 60 | 87,0 | 9 | 13,0 |
| 2008-2009 | 75 | 100,0 | 63 | 84,0 | 12 | 16,0 |
| 2009-2010 | 100 | 100,0 | 93 | 93,0 | 7 | 7,0 |
| 2010-2011 | 87 | 100,0 | 79 | 90,8 | 8 | 9,2 |
| 2011-2012 | 102 | 100,0 | 86 | 84,3 | 16 | 15,7 |
| 2012-2013 | 110 | 100,0 | 96 | 87,3 | 14 | 12,7 |

Source : <http://www.ond.vlaanderen.be/onderwijsstatistieken/>

Le pourcentage d'étudiants qui suivent les études en sciences dentaires en communauté flamande et qui n'ont pas la nationalité belge, fluctue selon l'année de formation entre 7 et 16%.



2. Communauté française

Etudiants en communauté française selon le pays d'origine du diplôme d'études secondaires

Le tableau 3 présente la répartition du nombre total d'étudiants dans le premier cycle (bachelors académiques ou candidatures) en sciences dentaires dans l'enseignement de la communauté française, selon le pays d'origine du diplôme d'études secondaires (Belgique, étranger, inconnu), depuis l'année de formation 2004-2005 jusqu'à l'année 2012-2013.

Tableau 3. Répartition des effectifs étudiants dans le premier cycle en sciences dentaires en Communauté française selon le pays d'études secondaires.

| ANNEE | BELGIQUE | | ETRANGER | | INCONNU | | TOTAL | |
|-----------|----------|-------|----------|-------|---------|-------|-------|-------|
| | Nbre | % | Nbre | % | Nbre | % | Nbre | % |
| 2004-2005 | 207 | 66,35 | 101 | 32,37 | 4 | 1,28 | 312 | 100,0 |
| 2005-2006 | 232 | 63,91 | 128 | 35,26 | 3 | 0,83 | 363 | 100,0 |
| 2006-2007 | 267 | 63,27 | 153 | 36,26 | 2 | 0,47 | 422 | 100,0 |
| 2007-2008 | 288 | 66,36 | 144 | 33,18 | 2 | 0,46 | 434 | 100,0 |
| 2008-2009 | 288 | 65,90 | 147 | 33,64 | 2 | 0,46 | 437 | 100,0 |
| 2009-2010 | 411 | 62,94 | 240 | 36,75 | 2 | 0,31 | 653 | 100,0 |
| 2010-2011 | 536 | 55,20 | 360 | 37,08 | 75 | 7,72 | 971 | 100,0 |
| 2011-2012 | 660 | 51,16 | 495 | 38,37 | 135 | 10,47 | 1.290 | 100,0 |
| 2012-2013 | 661 | 53,52 | 449 | 36,36 | 125 | 10,12 | 1.235 | 100,0 |

Source : communauté française

Types d'enseignement : bachelors académiques et candidatures.

La proportion d'étudiants ayant accompli leurs études secondaires en Belgique est en diminution parmi les effectifs étudiants dans le premier cycle (bachelors académiques et candidatures) en sciences dentaires de la Communauté française, surtout depuis 2010-2011. Elle régresse de 66,35% dans l'année académique 2004-2005 à 53,52% en 2012-2013. Ce qui signifie qu'actuellement, il y a dans le premier cycle en sciences dentaires autant d'étudiants ayant obtenu leur diplôme secondaire en Belgique que d'étudiants l'ayant obtenu hors Belgique.

Etudiants en communauté française selon la nationalité

Le tableau 4 présente l'évolution du nombre d'inscrits en première année de sciences dentaires dans l'enseignement de la communauté française selon la nationalité des étudiants (Belgique, pays de l'Union Européenne, autres pays), depuis l'année de formation 2004-2005 jusqu'à l'année 2013-2014.



Tableau 4. Evolution des effectifs d'étudiants en première année en sciences dentaires dans l'enseignement de la Communauté française selon la nationalité des étudiants.

| | BELGIQUE | | France | | Luxembourg | | Reste UE | | Europe Hors UE | | Afrique | | Amérique | | Asie | | Autre inconnu | TOTAL |
|------------|----------|-------|--------|-------|------------|------|----------|------|----------------|------|---------|------|----------|------|------|------|---------------|-------|
| | N | % | N | % | N | % | N | % | N | % | N | % | N | % | N | % | N | N |
| 2004-2005 | 147 | 65,63 | 50 | 22,32 | 2 | 0,89 | 7 | 3,13 | 1 | 0,45 | 11 | 4,91 | 0 | 0,00 | 4 | 1,79 | 2 | 224 |
| 2005-2006 | 156 | 65,82 | 49 | 20,68 | 3 | 1,27 | 15 | 6,33 | 1 | 0,42 | 7 | 2,95 | 0 | 0,00 | 5 | 2,11 | 1 | 237 |
| 2006-2007 | 155 | 60,55 | 66 | 25,78 | 2 | 0,78 | 13 | 5,08 | 3 | 1,17 | 9 | 3,52 | 1 | 3,52 | 4 | 1,56 | 3 | 256 |
| 2007-2008 | 182 | 65,47 | 56 | 20,14 | 3 | 1,08 | 10 | 3,60 | 3 | 1,08 | 15 | 5,40 | 0 | 0,00 | 7 | 2,52 | 2 | 278 |
| 2008-2009 | 177 | 62,32 | 64 | 22,54 | 2 | 0,70 | 12 | 4,23 | 5 | 1,76 | 14 | 4,93 | 0 | 0,00 | 9 | 3,17 | 1 | 284 |
| 2009-2010 | 291 | 61,52 | 125 | 26,43 | 6 | 1,27 | 17 | 3,59 | 1 | 0,21 | 18 | 3,81 | 1 | 3,81 | 12 | 2,54 | 2 | 473 |
| 2010-2011 | 367 | 50,90 | 266 | 36,89 | 4 | 0,55 | 24 | 3,33 | 4 | 0,55 | 40 | 5,55 | 1 | 5,55 | 9 | 1,25 | 6 | 721 |
| 2011-2012 | 452 | 48,03 | 372 | 39,53 | 10 | 1,06 | 37 | 3,93 | 4 | 0,43 | 43 | 4,57 | 3 | 4,57 | 18 | 1,91 | 2 | 941 |
| 2012-2013 | 451 | 57,31 | 231 | 29,35 | 5 | 0,64 | 25 | 3,18 | 2 | 0,25 | 46 | 5,84 | 4 | 5,84 | 22 | 2,80 | 1 | 787 |
| 2013-2014* | 465 | 62,00 | 198 | 26,40 | 7 | 0,93 | 19 | 2,53 | 5 | 0,67 | 32 | 4,27 | 4 | 4,27 | 20 | 2,67 | 0 | 750 |

Source : cref.be

*données provisoires

Les effectifs totaux de première année ont triplé entre 2004 et 2013 : le nombre d'étudiants inscrits en première année de sciences dentaires passent de 224 étudiants à 750. C'est à partir de 2009 que ce nombre augmente fortement.

Parmi les effectifs de première année en sciences dentaires dans la Communauté française, la proportion d'étudiants non belges fluctue de 2004-2005 à 2009-2010, puis augmente nettement en 2010-2011 et 2011-2012, pour ensuite diminuer. ,

Globalement, 4 étudiants sur 10 en première année ne sont pas belges.

Ce sont principalement les Français qui viennent suivre leurs études dentaires en Belgique. De 50 individus inscrits en première année en 2004-2005, ils sont passés à 198 en 2013-2014.

L'année académique 2011-2012 a été l'année record, avec 372 étudiants français en première année.

La proportion d'étudiants des autres nationalités fluctue selon les années et ne montre pas de tendance évolutive.

La communauté française, confrontée à une mobilité étudiante de plus en plus importante dans plusieurs types de formations, a pris un décret, en 2006, qui limite l'accès des étudiants « non-résidents » dans certaines études⁵.

⁵ Le décret « non-résidents » du 16 juin 2006 de la Communauté française vise à limiter la proportion d'étudiants non-résidents à 30% de l'effectif des primo-inscrits de l'année précédente. Pour ne pas être en contradiction avec la Cour de Justice européenne, cette limitation de la mobilité ne peut se faire qu'à condition qu'elle s'inscrive dans la perspective de garantir l'objectif de protection de la santé publique.



La communauté française a adopté le décret du 12 juillet 2012 intégrant les cursus de médecine et de sciences dentaires dans le dispositif mis en place par le décret du 16 juin 2006 régulant le nombre d'étudiants dans certains cursus de premier cycle de l'enseignement supérieur. Cette législation a pour but de limiter à 30% le nombre d'inscrits non-résidents.

Les effets restrictifs de ce décret sur les effectifs des étudiants non belges en sciences dentaires se marquent dès son application. La proportion d'étudiants non-résidents, principalement européens, a en effet chuté : elle est passée de près de 40% voire 50% avant son application à 30% depuis lors.

En ce qui concerne les diplômés en sciences dentaires, les effets de ce décret se répercuteront à partir de 2017.

Le tableau 5 présente la répartition du nombre total d'étudiants dans le second cycle (master) en sciences dentaires dans l'enseignement de la communauté française selon la nationalité des étudiants (Belgique, autres pays de l'Union Européenne, et pays hors Union Européenne), depuis l'année de formation 2009-2010 jusqu'à l'année 2012-2013.

Tableau 5. Répartition des effectifs étudiants dans la première année du second cycle (master) en sciences dentaires en Communauté française selon la nationalité des étudiants.

| | BELGIQUE | | UE | | Hors UE | | TOTAL | |
|------------------|----------|-------|----|-------|---------|------|-------|--------|
| | N | % | N | % | N | % | N | % |
| 2009-2010 | 42 | 67,74 | 19 | 30,65 | 1 | 1,61 | 62 | 100,00 |
| 2010-2011 | 42 | 71,19 | 15 | 25,42 | 2 | 3,39 | 59 | 100,00 |
| 2011-2012 | 56 | 74,67 | 16 | 21,33 | 3 | 4,00 | 75 | 100,00 |
| 2012-2013 | 73 | 62,93 | 39 | 33,62 | 4 | 3,45 | 116 | 100,00 |

Source : cref.be

La proportion d'étudiants non belges dans le second cycle est moindre que dans le premier.

Les importantes cohortes d'étrangers des années 2010- 2011 et 2011-2012, année précédant le décret non-résident ne se sont pas encore répercutées au niveau des effectifs d'étudiants dans le master.

Etudiants diplômés en communauté française selon la nationalité

Le tableau 6 présente la répartition du nombre total d'étudiants diplômés en sciences dentaires dans l'enseignement de la communauté française selon la nationalité des étudiants (Belge, étranger de l'Union Européenne, dont les Français, étranger hors Union Européenne), de 1997 à 2012.



Tableau 6. Répartition des étudiants diplômés en sciences dentaires en Communauté française selon leur nationalité.

| ANNEE DIPLOME | NATIONALITE | | | | | | | | | |
|------------------|-------------|-------|-------|-------|-------------|------|----------|------|-----------------|------|
| | TOTAL | | Belge | | Etranger UE | | Français | | Etranger non UE | |
| | Nbre | % | Nbre | % | Nbre | Nbre | Nbre | % | Nbre | % |
| 1995-1996 | 111 | 100,0 | 66 | 59,46 | 25 | 22,5 | 17 | 15,3 | 20 | 18,0 |
| 1996-1997 | 103 | 100,0 | 64 | 62,14 | 19 | 18,4 | 10 | 9,7 | 20 | 19,4 |
| 1997-1998 | 96 | 100,0 | 57 | 59,38 | 26 | 27,1 | 17 | 17,7 | 13 | 13,5 |
| 1998-1999 | 112 | 100,0 | 75 | 66,96 | 27 | 24,1 | 21 | 18,8 | 10 | 8,9 |
| 1999-2000 | 127 | 100,0 | 59 | 46,46 | 52 | 40,9 | 37 | 29,1 | 16 | 12,6 |
| 2000-2001 | 121 | 100,0 | 71 | 58,68 | 43 | 35,5 | 38 | 31,4 | 7 | 5,8 |
| 2001-2002 | 80 | 100,0 | 50 | 62,50 | 26 | 32,5 | 19 | 23,8 | 4 | 5,0 |
| 2002-2003 | 69 | 100,0 | 50 | 72,46 | 14 | 20,3 | 11 | 15,9 | 5 | 7,2 |
| 2003-2004 | 66 | 100,0 | 45 | 68,18 | 17 | 25,8 | 15 | 22,7 | 4 | 6,1 |
| 2004-2005 | 53 | 100,0 | 36 | 67,92 | 16 | 30,2 | 12 | 22,6 | 1 | 1,9 |
| 2005-2006 | 69 | 100,0 | 46 | 66,67 | 14 | 20,3 | 11 | 15,9 | 9 | 13,0 |
| 2006-2007 | 55 | 100,0 | 40 | 72,73 | 14 | 25,5 | 8 | 14,5 | 1 | 1,8 |
| 2007-2008 | 62 | 100,0 | 43 | 69,35 | 13 | 21,0 | 8 | 12,9 | 6 | 9,7 |
| 2008-2009 | 80 | 100,0 | 55 | 68,75 | 18 | 22,5 | 17 | 21,3 | 7 | 8,8 |
| 2009-2010 | 68 | 100,0 | 43 | 63,24 | 18 | 26,5 | 17 | 25,0 | 7 | 10,3 |
| 2010-2011 | 59 | 100,0 | 39 | 66,10 | 19 | 32,2 | 18 | 30,5 | 1 | 1,7 |
| 2011-2012 | 61 | 100,0 | 41 | 67,21 | 16 | 26,2 | 14 | 23,0 | 4 | 6,6 |
| 2012-2013 | 71 | 100,0 | 55 | 77,46 | 15 | 21,1 | 15 | 21,1 | 1 | 1,4 |

Source : cref.be

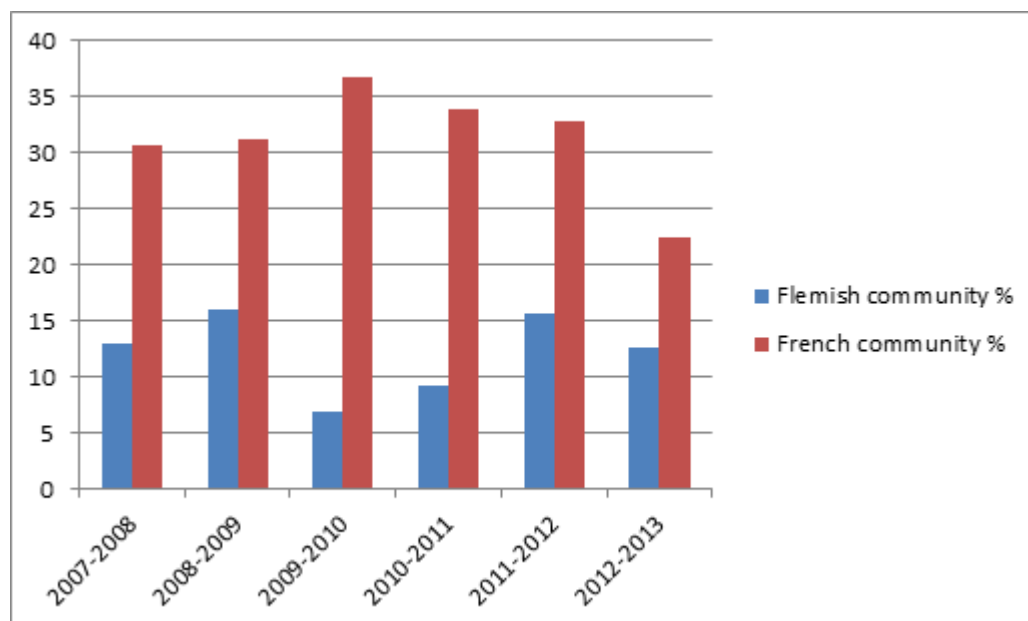
La proportion d'étudiants belges diplômés en sciences dentaires dans l'enseignement de la Communauté française fluctue entre deux tiers et trois quart de l'effectif global entre l'année 1995 à 2012.

Parmi les étudiants non belges issus d'un pays de l'Union Européenne, les Français sont majoritaires, surtout depuis 2008-2009.



3. Evolution des effectifs d'étudiants étrangers diplômés en sciences dentaires en Communautés flamande et française

Figure 1 : Evolution du pourcentage de non-belges diplômés en sciences dentaires de 2007-2008 à 2012-2013 dans les universités de la communauté française et de la communauté flamande



La proportion des non-belges diplômés en sciences dentaires en Communauté flamande reste inférieure à celle observée dans la communauté française : elle varie de 5 à 15%, alors que cette proportion en communauté française fluctue entre 20 et 35%.

III. Professionnels inclus dans le contingentement des spécialisations dentaires en Belgique

La banque de données fédérale des professionnels des soins de santé, plus communément appelée « cadastre », pour laquelle le SPF Santé publique, Sécurité de la Chaîne alimentaire et Environnement constitue la source authentique, nous informe sur la nationalité des étudiants entamant un plan de stage en Belgique, et disposant d'un diplôme en sciences dentaires de base délivré par une université belge. Il s'agit des étudiants soumis au contingentement.

Les données présentées ci-dessous ont été extraites du cadastre le 14/12/2014. La date de l'extraction peut influencer les résultats chiffrés. En effet, la nationalité indiquée dans les tableaux qui suivent est celle enregistrée au moment de l'extraction. Il ne s'agit pas toujours de celle au moment où le diplôme a été délivré, si le professionnel a changé de nationalité.

Les tableaux qui suivent présentent, pour les deux communautés, le nombre de diplômes et le nombre de plans de stage répartis selon la nationalité de la personne (Belgique, France, Pays-Bas, Roumanie, autre), pour le total des années 2007 à 2013.



1. Communauté flamande

Tableau 7. Nombre de diplômes des universités belges néerlandophones 2007-2013 et plans de stage débutés à partir de 2007 inclus dans le contingentement, par nationalité.

| TOTAL 2007-2013 | | | | | | | |
|------------------------------------|--------------------|--------------|--------------------------|--------------|------------|--------------|-------------------|
| Nationalité de la personne | Nombre de diplômes | | Nombre de plans de stage | | Différence | | Formation arrêtée |
| | Nombre | % | Nombre | % | Nombre | % | Nombre |
| Belgique | 549 | 92,0 | 507 | 97,9 | 42 | 53,2 | 2 |
| France | 0 | 0,0 | 0 | 0,0 | 0 | 0,0 | 0 |
| Pays-Bas | 26 | 4,4 | 3 | 0,6 | 23 | 29,1 | 0 |
| Roumanie | 0 | 0,0 | 0 | 0,0 | 0 | 0,0 | 0 |
| Luxembourg, Liechtenstein et Malte | 0 | 0,0 | 0 | 0,0 | 0 | 0,0 | 0 |
| Autre | 22 | 3,7 | 8 | 1,5 | 14 | 17,7 | 0 |
| TOTAL | 597 | 100,0 | 518 | 100,0 | 79 | 100,0 | 2 |

Source : extraction du cadastre du 14/12/2014.

Sur la période 2007-2013, les universités flamandes ont décerné 597 diplômes. Parmi ceux-ci 26 ont été délivrés à des ressortissants de nationalité néerlandaise (4,4% de tous les diplômés néerlandophones). Parmi ceux-ci, seuls 3 ont introduit un plan de stage en Belgique (soit 0,6% du total des plans de stage introduits pour la même période).

En ce qui concerne les autres diplômés de nationalité étrangère, environ un tiers introduisent un plan de stage.

Globalement, depuis 2007, environ 8% des diplômes décernés par les universités flamandes le sont à des étudiants non belges. La proportion de plans de stage débutés à partir de 2007 par des étudiants non belges est de 2%. Ce qui signifie que peu de diplômés non belges sont comptabilisés dans le contingentement des dentistes.

Les tableaux déclinés par année sont repris en annexe 1.



2. Communauté française

Tableau 8. Nombre de diplômes des universités belges francophones 2007-2013 et plans de stage débutés à partir de 2007 inclus dans le contingentement, par nationalité.

| TOTAL 2007-2013 | | | | | | | |
|------------------------------------|--------------------|------------|--------------------------|------------|------------|------------|-------------------|
| Nationalité de la personne | Nombre de diplômes | | Nombre de plans de stage | | Différence | | Formation arrêtée |
| | Nombre | % | Nombre | % | Nombre | % | Nombre |
| | 330 | 74 | 265 | 78 | 65 | 61 | 3 |
| Belgique | | | | | | | |
| France | 89 | 20 | 58 | 17 | 31 | 29 | 7 |
| Pays-Bas | 0 | 0 | 0 | 0 | 0 | 0 | 0 |
| Roumanie | 0 | 0 | 0 | 0 | 0 | 0 | 0 |
| Luxembourg, Liechtenstein et Malte | 3 | 1 | 1 | 0 | 2 | 2 | 0 |
| Autre | 23 | 5 | 14 | 4 | 9 | 8 | 0 |
| TOTAL | 445 | 100 | 338 | 100 | 107 | 100 | 10 |

Source : extraction du cadastre du 14/12/2014.

Sur la période 2007-2013, les universités francophones ont délivré 89 diplômes à des ressortissants de nationalité française (20% de tous les diplômés des universités francophones). Parmi ceux-ci, 31 n'ont pas entamé de formation de spécialisation en Belgique, tandis que 58 ont introduit un plan de stage (soit 17% du total des plans de stage introduits sur la même période).

En ce qui concerne les autres diplômés de nationalité étrangère (26 personnes), ils sont 15 à introduire un plan de stage.

Globalement, depuis 2007, 26% des diplômes délivrés par les universités francophones le sont à des étudiants non belges. La proportion de plans de stage débutés à partir de 2007 par des étudiants non belges atteint 22% de l'ensemble des stages. Ceux-ci sont pris en compte dans le contingentement.

Si on compare les deux communautés, on constate donc qu'en communauté française, la proportion de diplômés de nationalité étrangère est plus élevée qu'en communauté flamande. La proportion des diplômés étrangers qui poursuivent leur plan de stage en Belgique est plus importante en communauté française, sans toutefois atteindre les proportions observées chez les médecins⁶.

Les tableaux déclinés par année sont repris en annexe 2.

⁶ Voir à ce sujet la note *Médecins : mobilités internationales*.



IV. Professionnels en droit d'exercer en Belgique

1. Introduction

La banque de données fédérale des professionnels des soins de santé, plus communément appelée « cadastre », pour laquelle le SPF Santé publique, Sécurité de la Chaîne alimentaire et Environnement constitue la source authentique, répertorie les professionnels de santé habilités à exercer en Belgique.

Sont concernés ici les dentistes qui sont habilités à exercer l'art dentaire en Belgique et dont le diplôme a été visé par les instances compétentes.

Les études de base en sciences dentaires sont d'une durée de 5 ans. Le diplôme obtenu ne permet pas d'exercer en Belgique dans le cadre de l'assurance maladie invalidité. Pour être en droit de délivrer aux patients des attestations donnant droit aux remboursements INAMI, le diplômé en sciences dentaires doit compléter sa formation en obtenant l'un des trois titres professionnels particuliers :

- Dentisterie générale (un an)
- Orthodontie (trois ans)
- Parodontologie (quatre ans)

C'est l'accès à ces titres qui est soumis à contingentement pour les étudiants ayant un diplôme en sciences dentaires délivré par une université belge.

2. Titres professionnels particuliers

Dentiste généraliste

Ce titre a été instauré par l'arrêté ministériel du 29 mars 2002 fixant les critères d'agrément des praticiens de l'art dentaire, porteurs du titre professionnel particulier de dentiste généraliste.

Ledit arrêté est entré en vigueur en date du **1^{er} juin 2002**.

- Les dentistes qui, au 1^{er} juin 2002, étaient habilités à pratiquer l'art dentaire en Belgique, ont obtenu le titre professionnel particulier de dentiste généraliste.

La majeure partie des dentistes généralistes ont été agréés à ce moment-là.

- Les étudiants qui, au 1^{er} juin 2002, étaient engagés dans un cycle de formation en vue de l'obtention du diplôme de « licencié en science dentaire » ou « tandarts » (= formation de 5 ans), ont pu, après l'obtention de leur diplôme, obtenir le titre professionnel particulier de dentiste généraliste.



- À partir du 1^{er} juin 2002 : la formation nécessite 5 années pour l'obtention du diplôme de dentiste (master en sciences dentaires) + 1 année pour l'obtention du titre professionnel de dentiste généraliste.
A partir de l'année académique 2002 - 2003, les nouveaux étudiants ont donc dû suivre une formation de 6 ans au lieu de 5 pour l'obtention du titre professionnel de dentiste généraliste.

Dentiste spécialiste en orthodontie

Ce titre a été instauré par l'*arrêté ministériel du 28 mai 2001 fixant les critères spéciaux d'agrément des praticiens de l'art dentaire, porteurs du titre professionnel particulier de dentiste, spécialiste en orthodontie, ainsi que des maîtres de stage et des services de stage en orthodontie.*

Ledit arrêté est entré en vigueur en date du **1^{er} juin 2002**.

- Les dentistes qui, au 1^{er} juin 2002, étaient habilités à pratiquer l'art dentaire en Belgique, ont pu introduire une demande pour l'obtention du titre professionnel particulier de dentiste spécialiste en orthodontie auprès de la commission d'agrément compétente.

Peuvent entrer en ligne de compte pour l'agrément :

1° les dentistes titulaires d'un titre universitaire de spécialiste en orthodontie

Il s'agit de la plus grande partie des premiers orthodontistes agréés, période 2002 – 2003.

2° les dentistes qui, au 1^{er} janvier 2014, pratiquaient de manière exclusive la spécialité et qui, selon la Commission d'agrément, ont acquis une compétence pouvant être assimilée aux critères de formation nécessaires pour l'obtention du titre professionnel particulier. Le test, en ce compris l'éventuelle réévaluation, doit être effectué au plus tard le 14 novembre 2017.

Par la suite, aucun autre orthodontiste ne sera encore agréé de cette manière. Il s'agit seulement de quelques cas.

- Les dentistes qui, au 1^{er} juin 2002, étaient engagés dans un cycle de formation universitaire en sciences dentaires, ont pu introduire auprès de la Commission d'agrément une demande afin d'obtenir la validation des périodes de stage déjà réalisées et afin de terminer la partie restante du stage.
- À partir du 1^{er} juin 2002 : la formation nécessite 5 années pour l'obtention du diplôme de dentiste (master en sciences dentaires) + 4 années pour l'obtention du titre professionnel d'orthodontiste.



Dentiste spécialiste en parodontologie

Ce titre a été instauré par l'arrêté ministériel du 27 juillet 2001 fixant les critères spéciaux d'agrément des praticiens de l'art dentaire, porteurs du titre professionnel particulier de dentiste, spécialiste en parodontologie, ainsi que des maîtres de stage et des services de stage en parodontologie.

Ledit arrêté est entré en vigueur en date du **1^{er} juin 2002**.

- Les dentistes qui, au 1^{er} juin 2002, étaient habilités à pratiquer l'art dentaire en Belgique, ont pu introduire une demande pour l'obtention du titre professionnel particulier de dentiste spécialiste en parodontologie auprès de la commission d'agrément compétente.
- Les dentistes qui, au 1^{er} juin 2002, étaient engagés dans un cycle de formation universitaire en sciences dentaires en Belgique, ont pu introduire auprès de la Commission d'agrément une demande afin d'obtenir la validation des périodes de stage déjà réalisées et afin de terminer la partie restante du stage.
- À partir du 1^{er} juin 2002 : la formation nécessite 5 années pour l'obtention du diplôme de dentiste (master en sciences dentaires) + 3 années pour l'obtention du titre professionnel de dentiste spécialiste en parodontologie.

3. Données relatives à la mobilité présentes dans le cadastre

Le « cadastre » contient diverses informations en lien avec la mobilité des professionnels en droit d'exercer en Belgique :

- la nationalité des professionnels ;
- le pays d'origine de leur(s) diplôme(s) ;
- la domiciliation des professionnels en et hors Belgique.

Les paragraphes qui suivent présentent la répartition des dentistes selon divers critères en lien avec la mobilité.

Les données présentées proviennent soit des statistiques annuelles, soit d'une sélection spécifique. Elles ont donc été extraites du « cadastre » à différents moments, ce qui peut influencer les résultats chiffrés. Ainsi, la donnée « nationalité » disponible au moment de l'extraction n'est pas toujours celle enregistrée au moment où le diplôme a été délivré, si le professionnel a changé de nationalité. La durée de la procédure administrative de traitement des dossiers individuels peut aussi être à l'origine d'une légère différence entre les effectifs sélectionnés à deux dates différentes.



4. Répartition des dentistes en droit de prêter selon leur nationalité

Ce paragraphe présente la répartition des dentistes domiciliés en Belgique, selon leur nationalité.

La sélection de données du « cadastre » correspond à celle des statistiques annuelles⁷ :

- Le dentiste doit être "intégré" dans la Banque Carrefour de la Sécurité sociale (BCSS), c'est à dire qu'il/elle doit pouvoir être retrouvé(e) dans les fichiers de la BCSS à partir de son nom, prénom, sexe, date de naissance et avoir un numéro de registre national valable⁸. Il doit être en vie au 31/12/2014 ;
- L'agrément et le visa du dentiste doivent être valable au 31/12/2014 ;
- Le dentiste doit être domicilié légalement en Belgique au 31/12/2014.

Le tableau 9 présente le nombre et le pourcentage de dentistes agréés et de candidats en formation, domiciliés en Belgique, de nationalité belge et étrangère au 31/12/2014.

Tableau 9. Nombre et pourcentage de dentistes agréés et de candidats en formation, de nationalité belge et étrangère, au 31/12/2014, pour les dentistes domiciliés en Belgique

| | Nationalité | | | | | | | |
|----------------------------------|--------------|--------------|--------------|-------------|--------------|------------|-----------|------------|
| | TOTAL | | belge | | UE (hors Be) | | Non UE | |
| | N | % | N | % | N | % | N | % |
| Dentistes généralistes agréés | 8.235 | 100,0 | 7.804 | 94,8 | 395 | 4,8 | 36 | 0,4 |
| Orthodontistes agréés | 441 | 100,0 | 421 | 95,5 | 18 | 4,1 | 2 | 0,5 |
| Parodontologues agréés | 165 | 100,0 | 154 | 93,3 | 10 | 6,1 | 1 | 0,6 |
| Candidats dentistes généralistes | 171 | 100,0 | 146 | 85,4 | 17 | 9,9 | 8 | 4,7 |
| Candidats orthodontiste | 43 | 100,0 | 34 | 79,1 | 8 | 18,6 | 1 | 2,3 |
| Candidats parodontologue | 31 | 100,0 | 26 | 83,9 | 4 | 12,9 | 1 | 3,2 |
| Dentistes sans agrément | 174 | 100,0 | 68 | 39,0 | 99 | 56,9 | 7 | 4,0 |
| Total | 9.251 | 100,0 | 8.645 | 93,4 | 550 | 5,9 | 56 | 0,6 |

Source : statistiques annuelles des professionnels des soins de santé en Belgique, 2014
Extraction du cadastre du 31/03/2015.

La proportion des dentistes de nationalité étrangère est de 5,2% pour les généralistes, 4,5% pour les orthodontistes et 6,7% pour les parodontologues. Les professionnels de nationalité européenne sont majoritaires parmi les étrangers.

La proportion de candidats en formation de nationalité étrangère est de 14,6% pour les dentistes généralistes, 20,9 % pour l'orthodontie, et 16,1% pour la parodontologie.

Les pourcentages de non belges sont donc trois à quatre fois plus élevés chez les dentistes en formation par rapport aux dentistes diplômés. Leur origine est majoritairement européenne .

⁷ Statistiques annuelles des professionnels des soins de santé en Belgique 2014 (mai 2015), publication de la Cellule Planification de l'offre des professions des soins de santé. Disponible sur : [Http://www.sante.belgique.be/hwf](http://www.sante.belgique.be/hwf) --> Publications.

⁸ Les numéros " bis" (pour les ressortissants étrangers) ne sont pas pris en compte.



Le tableau 10 présente des données semblables à celles du tableau 9, mais calculées sur l'ensemble des dentistes en droit d'exercer et des candidats en formation, domiciliés en et hors Belgique. L'effectif est donc plus important.

Tableau 10. Nombre et pourcentage de dentistes agréés et de candidats en formation, de nationalité belge et étrangère, au 31/12/2014, pour les dentistes domiciliés en et hors Belgique

| | Nationalité | | | | | | | | | |
|----------------------------------|---------------|------------|--------------|--------------|--------------|-------------|------------|------------|-----------|------------|
| | TOTAL | | belge | | UE (hors Be) | | Non UE | | Inconnu | |
| | N | % | N | % | N | % | N | % | N | % |
| Dentistes généralistes agréés | 8.901 | 100 | 8.143 | 91,5 | 686 | 7,7 | 62 | 0,7 | 10 | 0,1 |
| Orthodontistes agréés | 482 | 100 | 437 | 90,7 | 40 | 8,3 | 3 | 0,6 | 2 | 0,4 |
| Parodontologues agréés | 175 | 100 | 159 | 90,9 | 15 | 8,6 | 1 | 0,6 | 0 | 0,0 |
| Candidats dentistes généralistes | 174 | 100 | 147 | 84,5 | 19 | 10,9 | 8 | 4,6 | 0 | 0,0 |
| Candidats orthodontiste | 43 | 100 | 34 | 79,1 | 8 | 18,6 | 1 | 2,3 | 0 | 0,0 |
| Candidats parodontologue | 31 | 100 | 26 | 83,9 | 4 | 12,9 | 1 | 3,2 | 0 | 0,0 |
| Dentistes sans agrément | 651 | 100 | 176 | 27,0 | 404 | 62,1 | 44 | 6,8 | 27 | 4,1 |
| Total | 10.448 | 100 | 9.114 | 87,2% | 1.175 | 11,2 | 120 | 1,1 | 39 | 0,4 |

Source : extraction du cadastre

Les différences entre les tableaux 9 et 10 se marquent principalement au niveau des effectifs de dentistes généralistes agréés et au niveau des dentistes sans agrément.

Les dentistes généralistes agréés non domiciliés en Belgique (8.901-8.235) se répartissent pour moitié en Belges (339) et pour moitié en non Belges (327). Les premiers se sont vraisemblablement expatriés ou sont des travailleurs frontaliers alors que les seconds sont vraisemblablement des dentistes venus de l'étranger pour exercer en Belgique.

Les dentistes sans agrément non domiciliés en Belgique (651-174) sont pour environ un quart belges (108) et pour trois-quart non belges (369). Ces derniers correspondraient plutôt à une partie des étudiants non-résidents venus étudier les sciences dentaires en Belgique pour ensuite retourner dans leur pays en vue d'exercer sans s'être spécialisés en Belgique.



5. Répartition des dentistes selon leur pays d'origine

Ce paragraphe présente la répartition des dentistes domiciliés en Belgique ou à l'étranger, selon leur origine belge ou étrangère (détenteurs non belges d'un diplôme obtenu à l'étranger).

Les données ont été extraites du « cadastre » le 06/05/2015.

Le tableau qui suit présente le nombre et le pourcentage de dentistes d'origine belge et étrangère (**détenteurs non belges d'un diplôme obtenu à l'étranger**), de 2003 à 2014, répartis selon le type d'agrément (généralistes, parodontologues, orthodontistes et sans agrément).

La catégorie « sans agrément » comprend les dentistes ayant obtenu uniquement le diplôme de base.

Les trois graphiques montrent différentes évolutions :

- Le nombre de dentistes d'origine belge, de 2003 à 2014, selon le type d'agrément ;
- Le nombre de dentistes d'origine étrangère, de 2003 à 2014, selon le type d'agrément ;
- Les pourcentages de dentistes d'origine belge et étrangère, de 2003 à 2014, selon le type d'agrément.



Tableau 11. Nombre et pourcentage de dentistes d'origine belge et étrangère, selon le type d'agrément (généralistes, orthodontistes, parodontologues et sans agrément), de 2003 à 2014.

| | ORIGINE | Dentistes généralistes | | Orthodontistes | | Parodontologue | | Sans agrément | | Total | |
|------|-----------|------------------------|-------|----------------|-------|----------------|-------|---------------|-------|--------|-------|
| | | Nbre | % | Nbre | % | Nbre | % | Nbre | % | Nbre | % |
| 2003 | belge | 7.719 | 98,8 | 211 | 99,5 | 41 | 97,6 | 447 | 95,3 | 8.418 | 98,7 |
| | étrangère | 91 | 1,2 | 1 | 0,5 | 1 | 2,4 | 22 | 4,7 | 115 | 1,3 |
| | Total | 7.810 | 100,0 | 212 | 100,0 | 42 | 100,0 | 469 | 100,0 | 8.533 | 100,0 |
| 2004 | belge | 7.712 | 98,7 | 300 | 99,3 | 65 | 98,5 | 395 | 93,6 | 8.472 | 98,5 |
| | étrangère | 100 | 1,3 | 2 | 0,7 | 1 | 1,5 | 27 | 6,4 | 130 | 1,5 |
| | Total | 7.812 | 100,0 | 302 | 100,0 | 66 | 100,0 | 422 | 100,0 | 8.602 | 100,0 |
| 2005 | belge | 7.731 | 98,6 | 339 | 98,8 | 92 | 98,9 | 372 | 93,5 | 8.534 | 98,4 |
| | étrangère | 107 | 1,4 | 4 | 1,2 | 1 | 1,1 | 26 | 6,5 | 138 | 1,6 |
| | Total | 7.838 | 100,0 | 343 | 100,0 | 93 | 100,0 | 398 | 100,0 | 8.672 | 100,0 |
| 2006 | belge | 7.787 | 98,5 | 350 | 98,9 | 101 | 98,1 | 424 | 93,8 | 8.662 | 98,3 |
| | étrangère | 118 | 1,5 | 4 | 1,1 | 2 | 1,9 | 28 | 6,2 | 152 | 1,7 |
| | Total | 7.905 | 100,0 | 354 | 100,0 | 103 | 100,0 | 452 | 100,0 | 8.814 | 100,0 |
| 2007 | belge | 7.919 | 98,3 | 391 | 98,7 | 114 | 98,3 | 321 | 92,8 | 8.745 | 98,1 |
| | étrangère | 138 | 1,7 | 5 | 1,3 | 2 | 1,7 | 25 | 7,2 | 170 | 1,9 |
| | Total | 8.057 | 100,0 | 396 | 100,0 | 116 | 100,0 | 346 | 100,0 | 8.915 | 100,0 |
| 2008 | belge | 8.001 | 98,0 | 405 | 98,8 | 121 | 97,6 | 339 | 91,9 | 8.866 | 97,8 |
| | étrangère | 162 | 2,0 | 5 | 1,2 | 3 | 2,4 | 30 | 8,1 | 200 | 2,2 |
| | Total | 8.163 | 100,0 | 410 | 100,0 | 124 | 100,0 | 369 | 100,0 | 9.066 | 100,0 |
| 2009 | belge | 8.055 | 97,8 | 415 | 98,6 | 126 | 96,2 | 403 | 91,6 | 8.999 | 97,6 |
| | étrangère | 177 | 2,2 | 6 | 1,4 | 5 | 3,8 | 37 | 8,4 | 225 | 2,4 |
| | Total | 8.232 | 100,0 | 421 | 100,0 | 131 | 100,0 | 440 | 100,0 | 9.224 | 100,0 |
| 2010 | belge | 8.113 | 97,5 | 420 | 98,1 | 135 | 96,4 | 440 | 92,1 | 9.108 | 97,3 |
| | étrangère | 204 | 2,5 | 8 | 1,9 | 5 | 3,6 | 38 | 7,9 | 255 | 2,7 |
| | Total | 8.317 | 100,0 | 428 | 100,0 | 140 | 100,0 | 478 | 100,0 | 9.363 | 100,0 |
| 2011 | belge | 8.185 | 97,0 | 427 | 97,3 | 141 | 95,9 | 467 | 90,7 | 9.220 | 96,6 |
| | étrangère | 255 | 3,0 | 12 | 2,7 | 6 | 4,1 | 48 | 9,3 | 321 | 3,4 |
| | Total | 8.440 | 100,0 | 439 | 100,0 | 147 | 100,0 | 515 | 100,0 | 9.541 | 100,0 |
| 2012 | belge | 8.269 | 96,4 | 440 | 97,3 | 151 | 96,2 | 480 | 84,5 | 9.340 | 95,8 |
| | étrangère | 308 | 3,6 | 12 | 2,7 | 6 | 3,8 | 88 | 15,5 | 414 | 4,2 |
| | Total | 8.577 | 100,0 | 452 | 100,0 | 157 | 100,0 | 568 | 100,0 | 9.754 | 100,0 |
| 2013 | belge | 8.348 | 95,8 | 453 | 96,4 | 161 | 95,8 | 520 | 78,1 | 9.482 | 94,7 |
| | étrangère | 364 | 4,2 | 17 | 3,6 | 7 | 4,2 | 146 | 21,9 | 534 | 5,3 |
| | Total | 8.712 | 100,0 | 470 | 100,0 | 168 | 100,0 | 666 | 100,0 | 10.016 | 100,0 |
| 2014 | belge | 8.445 | 94,9 | 462 | 95,9 | 170 | 96,0 | 571 | 68,8 | 9.648 | 92,8 |
| | étrangère | 457 | 5,1 | 20 | 4,1 | 7 | 4,0 | 259 | 31,2 | 743 | 7,2 |
| | Total | 8.902 | 100,0 | 482 | 100,0 | 177 | 100,0 | 830 | 100,0 | 10.391 | 100,0 |

Source: Extraction du cadastre du 06/05/2015.

Origine étrangère = détenteurs non belges d'un diplôme obtenu à l'étranger.

Le nombre total de dentistes en droit d'exercer en Belgique augmente depuis 2003. Il passe de 8.533 dentistes en 2003 à 10.391 dentistes en droit de prêter en 2014, soit une augmentation de 22%. Cette augmentation concerne aussi bien les généralistes que les spécialistes en orthodontie ou en parodontologie, qu'ils soient d'origine belge ou étrangère.



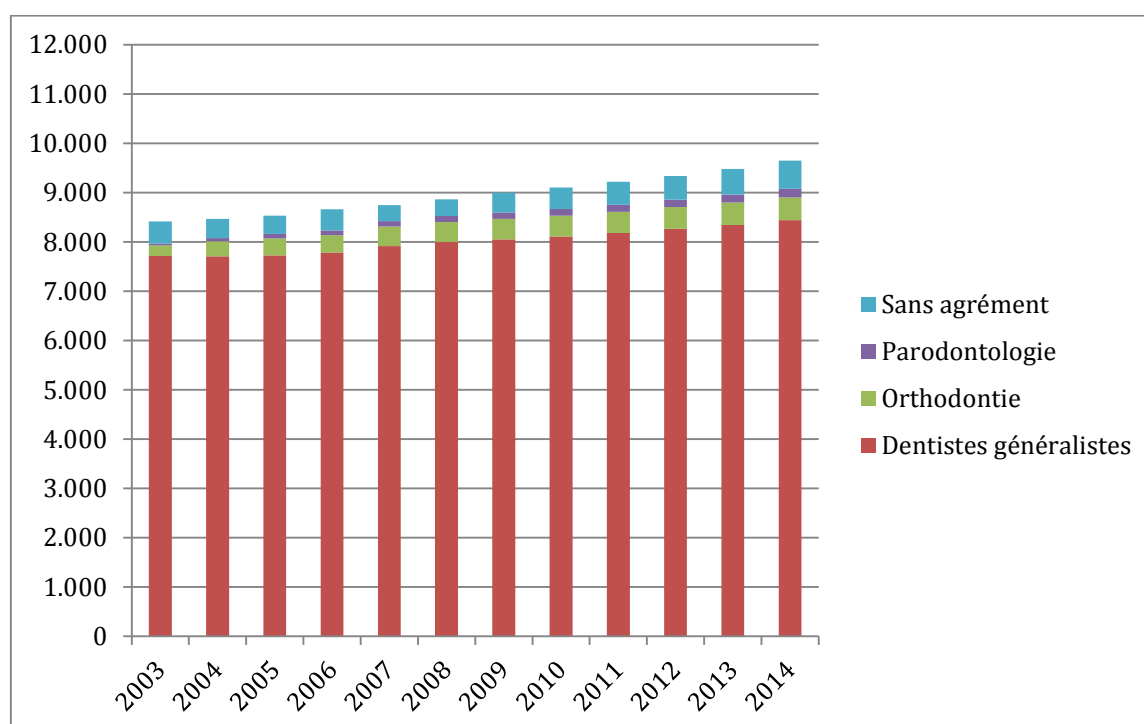
Le pourcentage de dentistes (toutes catégories confondues) d'origine étrangère augmente continuellement : il passe de 1,3% (soit 115 individus) en 2003, à 7,2% (soit 743 individus) en 2014.

Cette augmentation est surtout marquée chez les dentistes sans agrément : le pourcentage de dentistes sans agrément d'origine étrangère croît également pour passer de 4,7% en 2003 à 31,2% en 2014.

L'augmentation de cette proportion est nettement moins marquée pour les titres professionnels particuliers, même si l'évolution est également à la hausse.

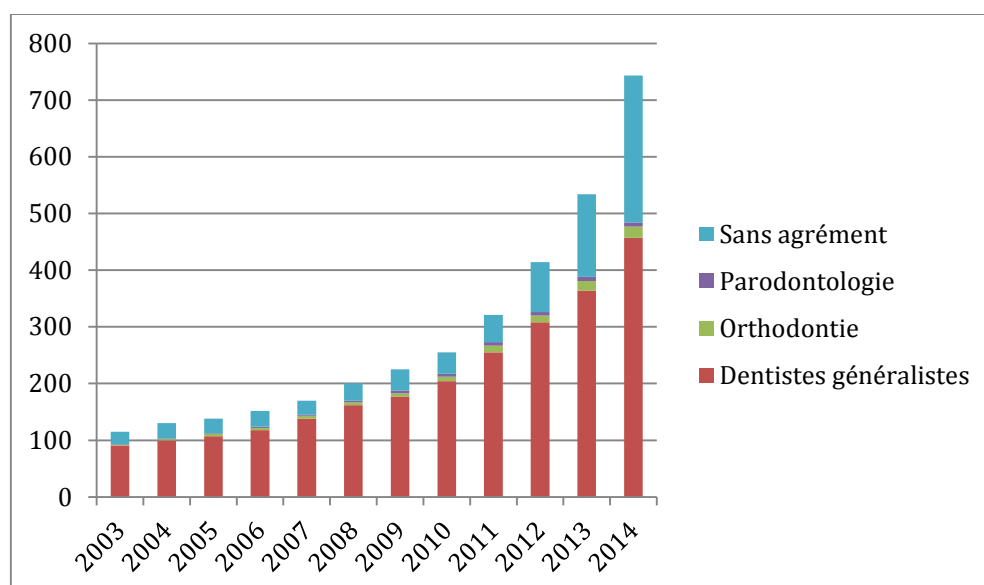
Les graphiques qui suivent illustrent ces progressions.

Figure 7. Evolution du nombre de dentistes d'origine belge, de 2003 à 2014, selon le type d'agrément.



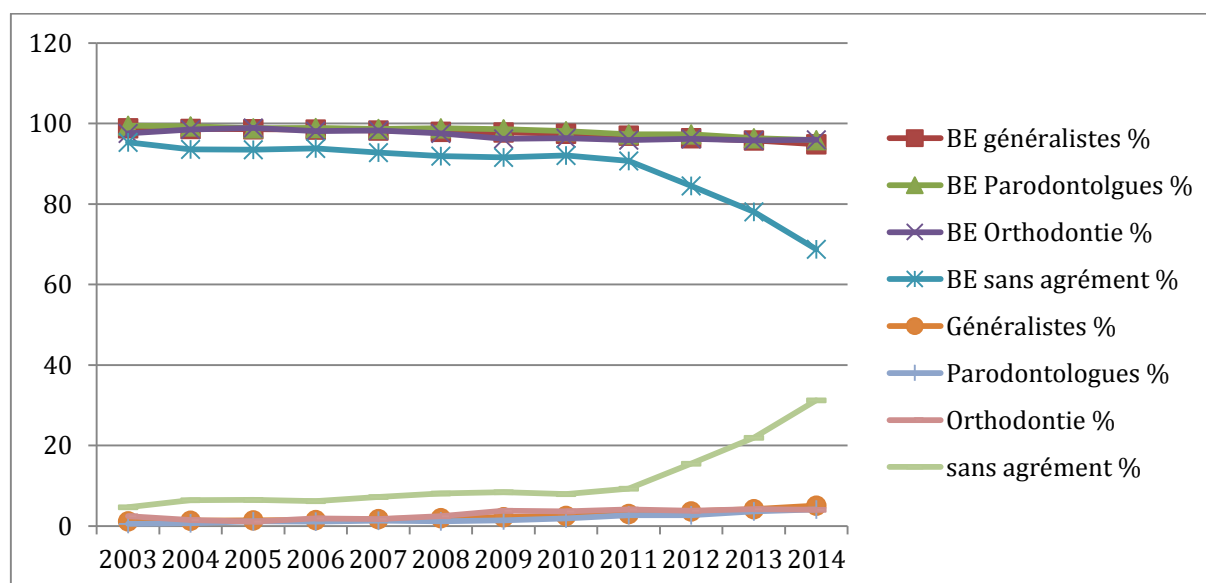
La figure 7 met en évidence l'augmentation du nombre total de dentistes d'origine belge, depuis 2003, principalement due à l'augmentation du nombre de généralistes.

Figure 8. Evolution du nombre de dentistes d'origine étrangère, de 2003 à 2014, selon le type d'agrément.



La figure 8 montre que, depuis 2003, le nombre de dentistes d'origine étrangère augmente fortement et en particulier depuis 2010-2011. Cette augmentation se marque surtout pour les dentistes généralistes et les « sans agrément ».

Figure 9. Evolution du pourcentage de dentistes d'origine belge et étrangère de 2003 à 2014, selon le type d'agrément.



La figure 9 illustre l'augmentation, depuis 2011, du pourcentage de dentistes d'origine étrangère sans agrément.



6. Répartition des agréments selon le domicile, la nationalité et le pays d'origine du diplôme de base des dentistes

Ce paragraphe présente la répartition des agréments selon le domicile, la nationalité et le pays d'origine des dentistes.

Le tableau 12 présente le nombre et le pourcentage d'agréments de spécialités délivrés et de formations débutées concernant les spécialités, sur base du lieu de domicile officiel, au 31/12/2014.

La sélection de données du « cadastre » correspond à celle des statistiques annuelles ⁹ :

- Le dentiste doit être "intégré" dans la Banque Carrefour de la Sécurité sociale (BCSS), c'est à dire qu'il/elle doit pouvoir être retrouvé(e) dans les fichiers de la BCSS à partir de son nom, prénom, sexe, date de naissance et avoir un numéro de registre national valable¹⁰. Les données d'identification doivent être mises à jour dans le Registre national et il/elle doit être en vie au 31/12/2014 ;
- L'agrément et le visa du dentiste doivent être valable au 31/12/2014 ;
- Le dentiste peut être domicilié en Belgique ou à l'étranger.

Tableau 12. Nombre d'agréments et de formations débutées concernant les spécialités en 2014, sur base du lieu de domicile officiel.

| Agréments de spécialités Formations débutées concernant les spécialités | Total | | En Belgique | | A l'étranger | |
|--|--------|-------|-------------|------|--------------|------|
| | Nombre | % | Nombre | % | Nombre | % |
| | 260 | 100.0 | 207 | 79.6 | 53 | 20.4 |
| | 192 | 100.0 | 189 | 98.4 | 3 | 1.6 |

Source : statistiques annuelles des professionnels des soins de santé en Belgique, 2014.

Extraction du cadastre du 31/03/2015.

En 2014, 260 agréments de spécialités ont été enregistrés. Parmi ceux-ci, 53 d'entre eux, soit 20,4% ont été obtenus par une personne domiciliée en dehors de la Belgique.

En ce qui concerne les formations débutées concernant les spécialités, 192 ont été enregistrées, dont seulement 3 (1,6%) par une personne domiciliée en dehors de la Belgique.

Le « cadastre » permet, pour chaque communauté, de ventiler le nombre d'agréments selon la nationalité de 2004 à 2013 et selon le pays d'origine du diplôme de base de 2010 à 2013.

Les tableaux qui suivent, basés sur une extraction du « cadastre » du 27/11/2014, montrent différentes évolutions :

- Le nombre d'agréments selon la nationalité pour la communauté flamande de 2004 à 2013 ;
- Le pourcentage d'agréments selon la nationalité pour la communauté flamande de 2004 à 2013 ;

⁹ Statistiques annuelles des professionnels des soins de santé en Belgique 2014 (Mai 2015), publication de la Cellule Planification de l'offre des professions des soins de santé. Disponible sur : <http://www.sante.belgique.be/hwf> --> Publications.

¹⁰ Les numéros " bis" (pour les ressortissants étrangers) ne sont pas pris en compte.



- Le nombre d'agrément selon la nationalité pour la communauté française de 2004 à 2013 ;
- Le pourcentage d'agrément selon la nationalité pour la communauté française de 2004 à 2013 ;
- Le nombre et le pourcentage d'agrément selon le pays d'origine du diplôme de base pour la communauté flamande de 2010 à 2013 ;
- Le nombre et le pourcentage d'agrément selon le pays d'origine du diplôme de base pour la communauté française de 2010 à 2013.

6.1. Répartition des agréments selon la nationalité pour les dentistes en Belgique en communauté flamande de 2004 à 2013

Le tableau suivant montre l'évolution du nombre d'agrément qui ont été octroyés chaque année, depuis 2004, selon la nationalité du détenteur de cet agrément. Le cadastre étant mis à jour avec le registre national, il s'agit de la nationalité du détenteur au moment de l'extraction.

Ces données concernent les professionnels avec une adresse en et hors Belgique.

Tableau 13. Evolution du nombre d'agrément selon la nationalité pour les dentistes en communauté flamande de 2004 à 2013.

| | | 2004 | 2005 | 2006 | 2007 | 2008 | 2009 | 2010 | 2011 | 2012 | 2013 |
|-----------------------------|--------------|-----------|-----------|-----------|------------|-----------|-----------|-----------|-----------|-----------|------------|
| DENTISTERIE GENERALE | Belgique | 10 | 32 | 8 | 103 | 52 | 52 | 56 | 76 | 72 | 74 |
| | France | . | . | . | 1 | . | . | . | . | . | 1 |
| | Pays-Bas | . | . | 1 | 1 | 1 | 2 | 2 | 3 | 3 | 13 |
| | UE (autres) | . | 1 | 3 | . | 2 | 1 | 1 | 4 | 3 | 14 |
| | Hors UE | . | . | . | . | 1 | . | 1 | 2 | . | 4 |
| | Inconnu | . | . | . | . | . | . | . | 1 | . | 1 |
| | TOTAL | 10 | 33 | 12 | 105 | 56 | 55 | 60 | 86 | 78 | 107 |
| PARODONTOLOGIE | Belgique | 20 | 14 | 6 | 9 | 2 | 3 | 6 | 4 | 6 | 8 |
| | France | . | . | . | . | . | . | . | . | . | . |
| | Pays-Bas | . | . | . | . | . | 1 | . | 1 | . | 1 |
| | UE (autres) | . | . | 1 | . | . | 1 | . | . | . | . |
| | Hors UE | . | . | . | . | . | . | . | . | . | 1 |
| | Inconnu | . | . | . | . | . | . | . | . | . | . |
| | TOTAL | 20 | 14 | 7 | 9 | 2 | 5 | 6 | 5 | 6 | 10 |
| ORTHODONTIE | Belgique | 31 | 19 | 7 | 19 | 3 | 4 | 3 | 6 | 3 | 9 |
| | France | . | . | . | . | . | . | . | . | . | 2 |
| | Pays-Bas | 1 | 2 | . | 2 | 1 | 1 | . | . | . | . |
| | UE (autres) | . | . | . | . | . | . | 1 | 1 | . | 1 |
| | Hors UE | . | . | . | . | . | . | . | . | . | . |
| | Inconnu | . | . | . | . | . | . | . | . | . | . |
| | TOTAL | 32 | 21 | 7 | 21 | 4 | 6 | 4 | 7 | 3 | 12 |
| TOTAL | Belgique | 61 | 65 | 21 | 131 | 57 | 59 | 65 | 86 | 81 | 91 |
| | France | . | . | . | 1 | . | . | . | . | . | 3 |
| | Pays-Bas | 1 | 2 | 1 | 3 | 2 | 4 | 2 | 4 | 3 | 14 |
| | UE (autres) | . | 1 | . | . | 2 | 2 | 2 | 5 | 3 | 15 |
| | Hors UE | . | . | . | . | 1 | . | 1 | 2 | . | 5 |
| | Inconnu | . | . | . | . | . | 1 | . | 1 | . | 1 |
| | TOTAL | 62 | 68 | 26 | 135 | 62 | 66 | 70 | 98 | 87 | 129 |

Source : extraction du cadastre du 27/11/2014.



Le nombre total d'agrément annuel a doublé depuis 2004. Il est passé de 62 à 129. Il a connu une diminution en 2006, suivie d'un pic en 2007.

Pour les dentistes généralistes, le nombre d'agrément augmente progressivement (indépendamment de la particularité des années 2006 et 2007) jusque 2012 et plus fortement en 2013. Par contre, pour les autres spécialités (parodontologie et orthodontie), c'est la tendance inverse : le nombre d'agrément était plus élevé en 2004 et 2005, ensuite il a fortement diminué.

Les agréments octroyés à des diplômés de nationalité non belge le sont principalement aux néerlandais et aux ressortissants des autres pays européens.

Si on observe l'évolution globale des agrément, le nombre de diplômés de nationalité non belge est en progression, surtout en 2013 pour les diplômés originaires des Pays-Bas, et ceux des autres pays de l'union européenne (UE sans la France et les Pays-Bas).

Les graphiques qui suivent illustrent ces progressions.

Figure 10. Evolution du nombre d'agrément selon la nationalité pour l'ensemble des dentistes agréés en communauté flamande de 2004 à 2013

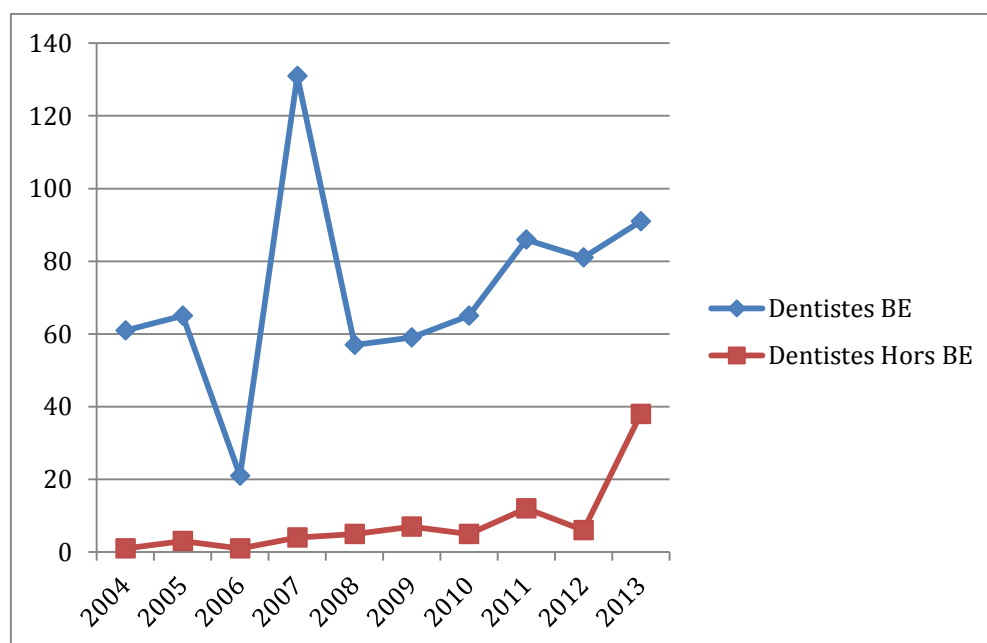
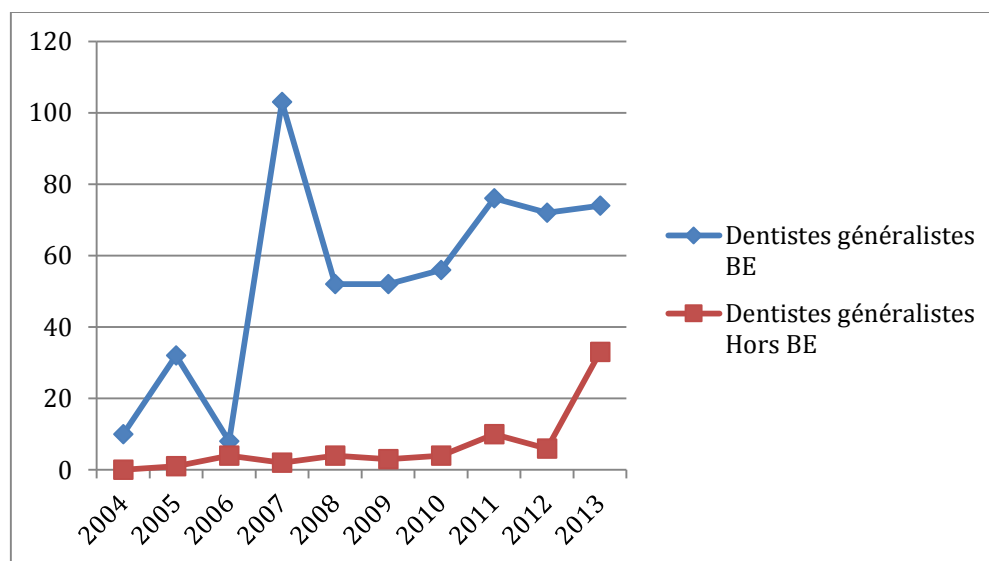


Figure 11. Evolution du nombre d'agrément selon la nationalité pour les dentistes généralistes en communauté flamande de 2004 à 2013



Le tableau suivant montre l'évolution du pourcentage d'agrément qui ont été octroyés chaque année, depuis 2004, selon la nationalité du détenteur de cet agrément. Le cadastre étant mis à jour avec le registre national, il s'agit de la nationalité du détenteur au moment de l'extraction.

Tableau 14. Evolution du pourcentage d'agrément selon la nationalité pour les dentistes en communauté flamande de 2004 à 2013.

| | | 2004 | 2005 | 2006 | 2007 | 2008 | 2009 | 2010 | 2011 | 2012 | 2013 |
|-----------------|-----------|--------|--------|--------|--------|--------|-------|--------|-------|--------|-------|
| GENERALISTES | % BE | 100,00 | 96,97 | 66,67 | 98,10 | 92,86 | 94,55 | 93,33 | 88,37 | 92,31 | 69,16 |
| | % HORS BE | 0,00 | 3,03 | 33,33 | 1,90 | 7,14 | 5,45 | 6,67 | 11,63 | 7,69 | 30,84 |
| PARODONTOLOGUES | % BE | 100,00 | 100,00 | 85,71 | 100,00 | 100,00 | 60,00 | 100,00 | 80,00 | 100,00 | 80,00 |
| | % HORS BE | 0,00 | 0,00 | 14,29 | 0,00 | 0,00 | 40,00 | 0,00 | 20,00 | 0,00 | 20,00 |
| ORTHODONTISTES | % BE | 96,88 | 90,48 | 100,00 | 90,48 | 75,00 | 66,67 | 75,00 | 85,71 | 100,00 | 75,00 |
| | % HORS BE | 3,13 | 9,52 | 0,00 | 9,52 | 25,00 | 16,67 | 25,00 | 14,29 | 0,00 | 25,00 |
| TOTAL | % BE | 98,39 | 95,59 | 80,77 | 97,04 | 91,94 | 89,39 | 92,86 | 87,76 | 93,10 | 70,54 |
| | % HORS BE | 1,61 | 4,41 | 3,85 | 2,96 | 8,06 | 10,61 | 7,14 | 12,24 | 6,90 | 29,46 |

Source : extraction du cadastre du 27/11/2014.

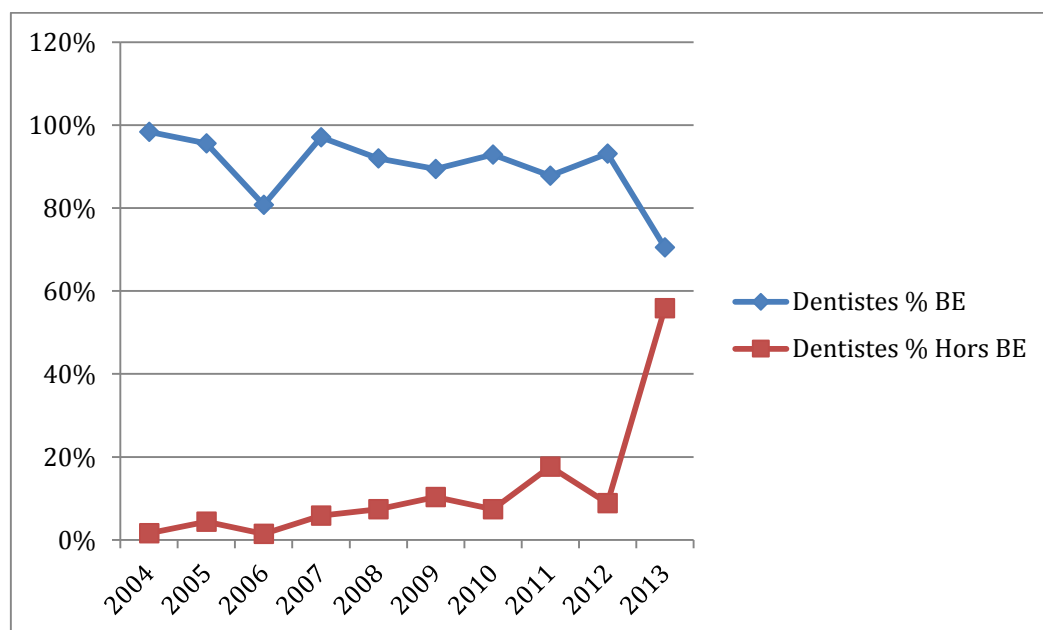
Les pourcentages de dentistes dont l'origine est inconnue ne sont pas présentés, ce qui explique que le total des % de dentistes d'origine belge et non belge n'atteint pas toujours 100 %.

Globalement, pour l'ensemble des dentistes, le pourcentage d'agrément octroyés à des diplômés de nationalité non belge augmente depuis 2004. Il passe de 1,61% en 2004 à 29,46% en 2013. Mais c'est surtout l'année 2013 qui a connu une très forte augmentation des agrément de non-belges.

Les graphiques qui suivent illustrent cette progression.

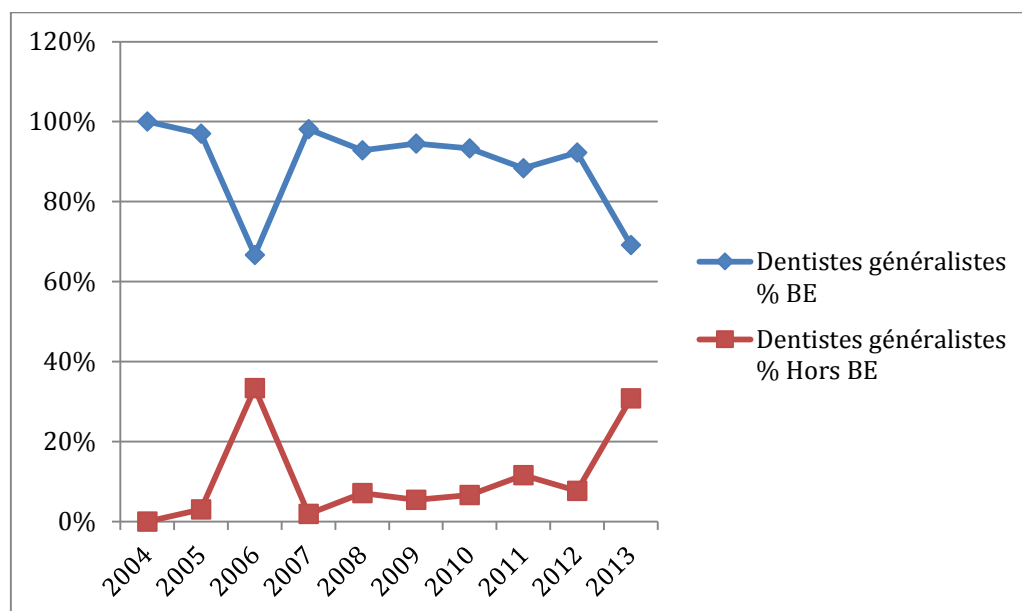


Figure 12. Evolution du pourcentage d'agrément selon la nationalité pour l'ensemble des dentistes agréés en communauté flamande de 2004 à 2013



La figure 12 illustre l'augmentation de l'agrément des dentistes non belges et la diminution relative de l'agrément des dentistes belges en communauté flamande.

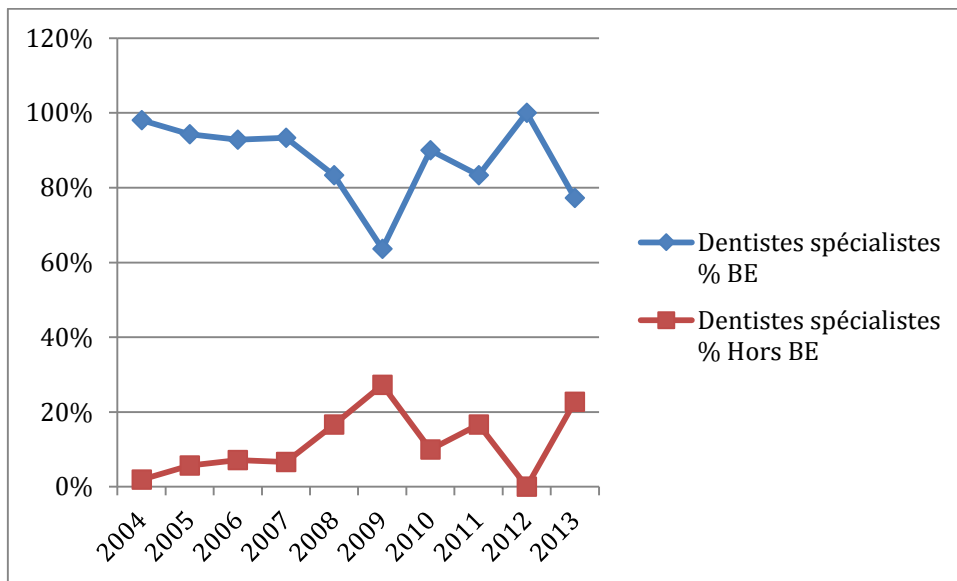
Figure 13. Evolution du pourcentage d'agrément selon la nationalité pour les dentistes généralistes en communauté flamande de 2004 à 2013



La figure 13 illustre ce phénomène pour les dentistes généralistes.



Figure 14. Evolution du pourcentage d'agrément selon la nationalité pour les dentistes parodontologues et orthodontistes en communauté flamande de 2004 à 2013



La figure 14 illustre ce phénomène pour les dentistes parodontologues et orthodontistes.



6.2. Répartition des agréments selon la nationalité pour les dentistes en Belgique en communauté française de 2004 à 2013

Il s'agit des agréments qui ont été octroyés chaque année depuis 2004, selon la nationalité du détenteur de cet agrément. Par ailleurs le cadastre étant mis à jour avec le registre national, il s'agit de la nationalité du détenteur au moment de l'extraction.

Ces données concernent les professionnels avec une adresse en et hors Belgique.

Tableau 15. Evolution du nombre d'agréments selon la nationalité pour les dentistes en communauté française de 2004 à 2013.

| | | 2004 | 2005 | 2006 | 2007 | 2008 | 2009 | 2010 | 2011 | 2012 | 2013 |
|-----------------------------|--------------|-----------|-----------|-----------|------------|-----------|-----------|-----------|-----------|------------|-----------|
| DENTISTERIE GENERALE | Belgique | 16 | 20 | 46 | 83 | 37 | 34 | 47 | 34 | 45 | 37 |
| | France | 2 | . | 12 | 19 | 12 | 5 | 18 | 21 | 20 | 10 |
| | Pays-Bas | . | . | . | . | . | . | . | . | 3 | . |
| | L-L-M* | . | . | . | . | . | . | . | . | 1 | . |
| | UE (autres) | . | 4 | 3 | 10 | 17 | 10 | 15 | 27 | 40 | 22 |
| | Hors UE | . | . | . | 2 | 4 | 4 | 3 | 4 | 6 | 3 |
| | Inconnu | . | . | 1 | . | . | . | . | . | . | . |
| | TOTAL | 18 | 24 | 62 | 114 | 70 | 55 | 83 | 86 | 112 | 72 |
| PARODONTOLOGIE | Belgique | 3 | 12 | 3 | 3 | 4 | 2 | 3 | 2 | 2 | 1 |
| | France | . | . | . | 1 | 2 | . | . | . | 1 | 1 |
| | Pays-Bas | . | . | . | . | . | . | . | . | . | . |
| | L-L-M* | . | . | . | . | . | . | . | . | 1 | . |
| | UE (autres) | 1 | . | . | . | . | . | . | . | . | . |
| | Hors UE | . | . | . | . | . | . | . | . | . | . |
| | Inconnu | . | . | . | . | . | . | . | . | . | . |
| | TOTAL | 4 | 12 | 3 | 4 | 6 | 2 | 3 | 2 | 4 | 2 |
| ORTHODONTIE | Belgique | 54 | 19 | 4 | 19 | 9 | 4 | 3 | . | 8 | 2 |
| | France | 1 | . | . | 2 | 2 | . | 1 | . | 2 | 2 |
| | Pays-Bas | . | . | . | . | . | . | . | . | . | . |
| | L-L-M* | 2 | . | . | . | . | . | . | . | . | . |
| | UE (autres) | 2 | 1 | . | . | . | 1 | . | 4 | . | 1 |
| | Hors UE | . | 1 | . | 1 | . | . | . | . | . | 1 |
| | Inconnu | . | . | . | . | . | . | . | . | . | 1 |
| | TOTAL | 59 | 21 | 4 | 22 | 11 | 5 | 4 | 4 | 10 | 7 |
| TOTAL | Belgique | 73 | 51 | 53 | 105 | 50 | 40 | 53 | 36 | 55 | 40 |
| | France | 3 | . | 12 | 22 | 16 | 5 | 19 | 21 | 23 | 13 |
| | Pays-Bas | . | . | . | . | . | . | . | . | 3 | . |
| | L-L-M* | 2 | . | . | . | . | . | . | . | 2 | . |
| | UE (autres) | 3 | 5 | 3 | 10 | 17 | 11 | 15 | 31 | 40 | 23 |
| | Hors UE | . | 1 | . | 3 | 4 | 4 | 3 | 4 | 6 | 4 |
| | Inconnu | . | . | 1 | . | . | . | . | . | . | 1 |
| | TOTAL | 81 | 57 | 69 | 140 | 87 | 60 | 90 | 92 | 126 | 81 |

Source : extraction du cadastre du 11/12/2014.

L-L-M* :Luxembourg, Liechtenstein et Malte.



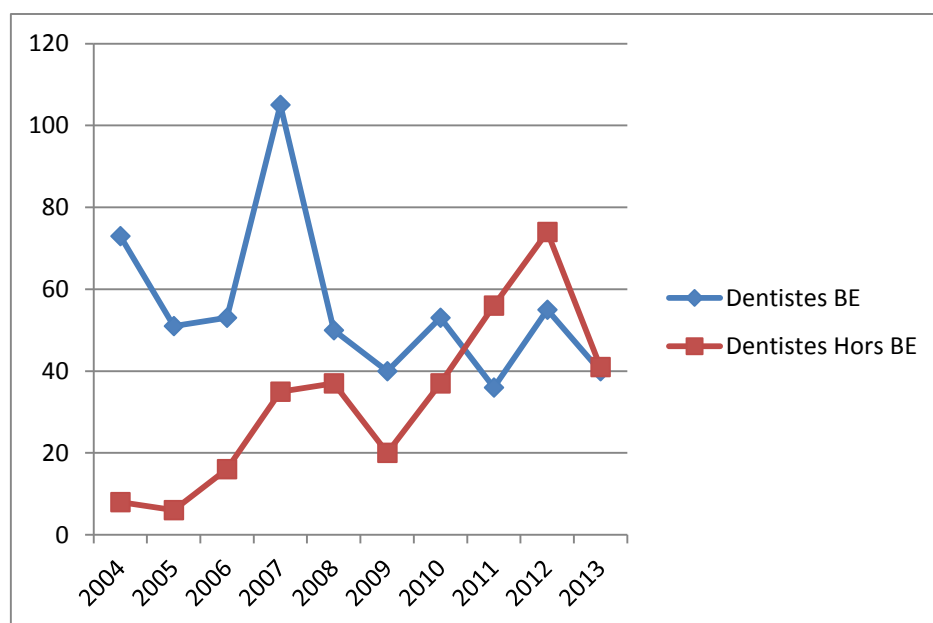
Le nombre total d'agrément octroyés en communauté française fluctue depuis 2004. Il a connu un pic en 2007, puis une réduction jusqu'en 2009, suivie d'une augmentation de 2010 à 2012, puis à nouveau une réduction en 2013. Cette évolution correspond à celle des agréments pour les dentistes généralistes, majoritaires.

Globalement, la répartition des nationalités évolue : les agréments de diplômés de nationalité belge sont en diminution, tandis que les Français, et surtout les autres européens sont en très forte progression, passant respectivement de 3 et 3 en 2004 à 23 et 40 en 2012, puis à 13 et 23 en 2013.

Cette augmentation du nombre d'agrément octroyés à des diplômés étrangers s'observe principalement pour les dentistes généralistes.

Les graphiques qui suivent illustrent ces progressions.

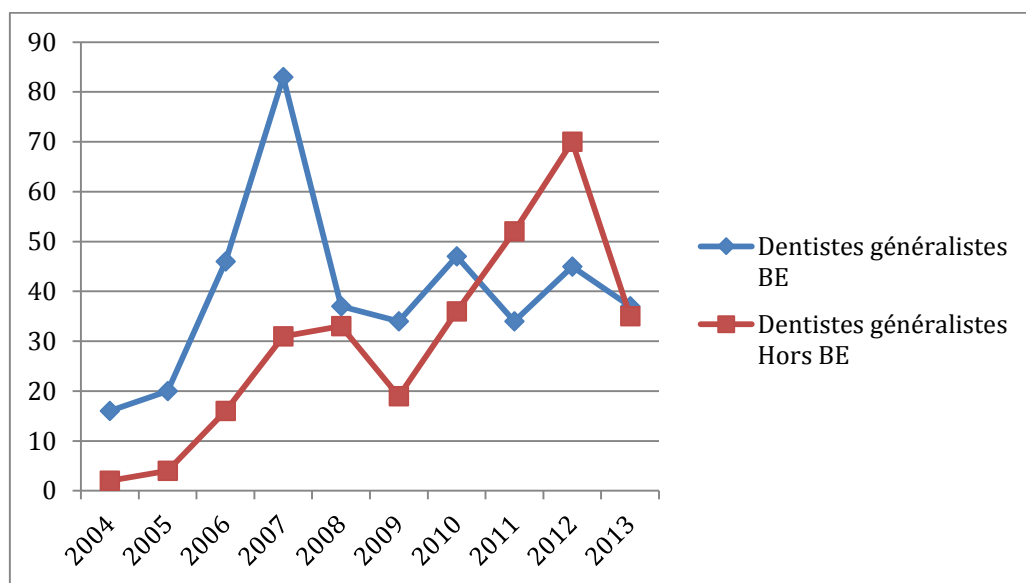
Figure 15. Evolution du nombre d'agrément selon la nationalité pour l'ensemble des dentistes en communauté française de 2004 à 2013



La figure 15 montre l'évolution en dents de scie des agrément selon la nationalité, même si on observe une tendance à la baisse du nombre de dentistes belges et une tendance à la hausse du nombre de dentistes non-belges. De 2011 à 2012 le nombre d'agrément de non-belges a d'ailleurs dépassé celui des Belges.

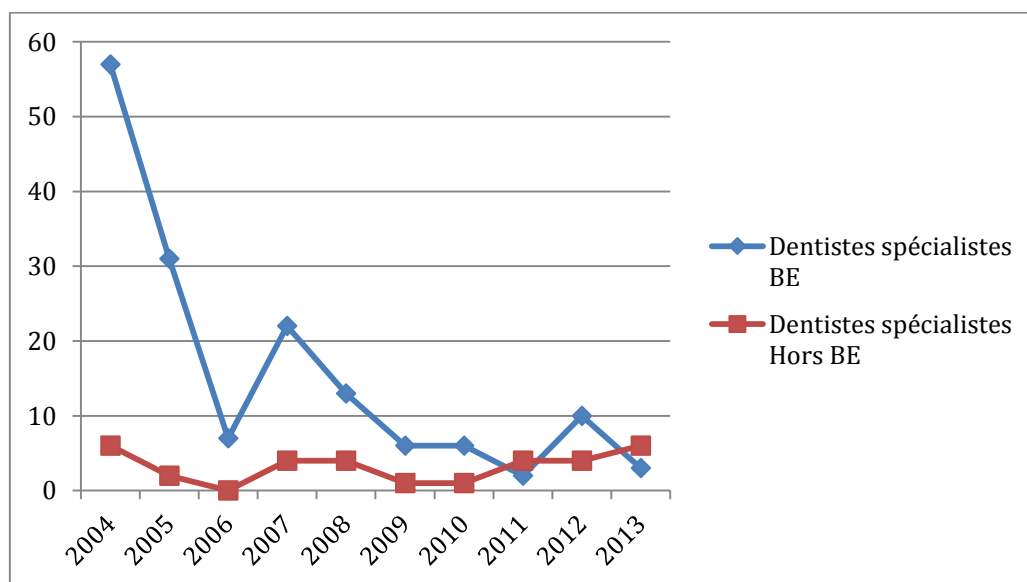
Le cadastre étant mis à jour avec le registre national, il s'agit de la nationalité du détenteur au moment de l'extraction.

Figure 16. Evolution du nombre d'agrément selon la nationalité pour les dentistes généralistes en communauté française de 2004 à 2013



Les dentistes généralistes étant largement majoritaires, leur évolution (figure 16) confirme donc les tendances dégagées pour l'ensemble des dentistes.

Figure 17. Evolution du nombre d'agrément selon la nationalité pour les parodontologues et les orthodontistes en communauté française de 2004 à 2013



La figure 17 montre une tendance à la baisse du nombre de dentistes spécialistes (parodontologues et orthodontistes) belges et une tendance à la hausse du nombre de dentistes spécialistes non-belges. Le nombre d'agrément octroyés à des non-belges a d'ailleurs dépassé celui des Belges en 2011 et en 2013.

Le tableau suivant montre l'évolution du pourcentage d'agrément qui ont été octroyés chaque année, depuis 2004, selon la nationalité (belge ou non belge) du détenteur de cet agrément. Le cadastre étant mis à jour avec le registre national, il s'agit de la nationalité du détenteur au moment de l'extraction.

Tableau 16. Evolution du pourcentage d'agrément selon la nationalité pour les dentistes en communauté française de 2004 à 2013.

| | | 2004 | 2005 | 2006 | 2007 | 2008 | 2009 | 2010 | 2011 | 2012 | 2013 |
|-----------------|-----------|-------|--------|--------|-------|-------|--------|--------|--------|-------|-------|
| GENERALISTES | % BE | 88,89 | 83,33 | 74,19 | 72,81 | 52,86 | 61,82 | 56,63 | 39,53 | 40,18 | 51,39 |
| | % HORS BE | 11,11 | 16,67 | 25,81 | 27,19 | 47,14 | 34,55 | 43,37 | 60,47 | 62,50 | 48,61 |
| PARODONTOLOGUES | % BE | 75,00 | 100,00 | 100,00 | 75,00 | 66,67 | 100,00 | 100,00 | 100,00 | 50,00 | 50,00 |
| | % HORS BE | 25,00 | 0,00 | 0,00 | 25,00 | 33,33 | 0,00 | 0,00 | 0,00 | 50,00 | 50,00 |
| ORTHODONTISTES | % BE | 91,53 | 90,48 | 100,00 | 86,36 | 81,82 | 80,00 | 75,00 | 0,00 | 80,00 | 28,57 |
| | % HORS BE | 8,47 | 9,52 | 0,00 | 13,64 | 18,18 | 20,00 | 25,00 | 100,00 | 20,00 | 71,43 |
| TOTAL | % BE | 90,12 | 89,47 | 76,81 | 75,00 | 57,47 | 66,67 | 58,89 | 39,13 | 43,65 | 49,38 |
| | % HORS BE | 9,88 | 10,53 | 23,19 | 25,00 | 42,53 | 33,33 | 41,11 | 60,87 | 58,73 | 50,62 |

Source : extraction du cadastre du 11/12/2014.

Les pourcentages de dentistes dont l'origine est inconnue ne sont pas présentés, ce qui explique que le total des % de dentistes d'origine belge et non belge n'atteint pas toujours 100 %.

Pour l'ensemble des dentistes agréés en communauté française, le pourcentage d'agrément octroyés à des diplômés de nationalité non belge est de l'ordre de 10% en 2004 et 2005. Ce pourcentage passe ensuite à 23% en 2006 et à 25% en 2007. A partir de 2008, le pourcentage fluctue mais reste toujours supérieur à 33%. Depuis 2011, le pourcentage est supérieur à 50%, ce qui signifie que plus de la moitié des agréments accordés en communauté française l'est à des diplômés de nationalité non-belge.

Pour les dentistes généralistes, largement majoritaires, l'évolution du pourcentage d'agrément octroyés à des diplômés de nationalité non belge est fort semblable à celui de l'ensemble des dentistes agréés. Ce pourcentage dépasse 60% en 2011 et 2012 et redescend sous les 50% en 2013.

Les graphiques qui suivent illustrent ces progressions.



Figure 18. Evolution du pourcentage d'agrément selon la nationalité pour l'ensemble des dentistes en communauté française de 2004 à 2013

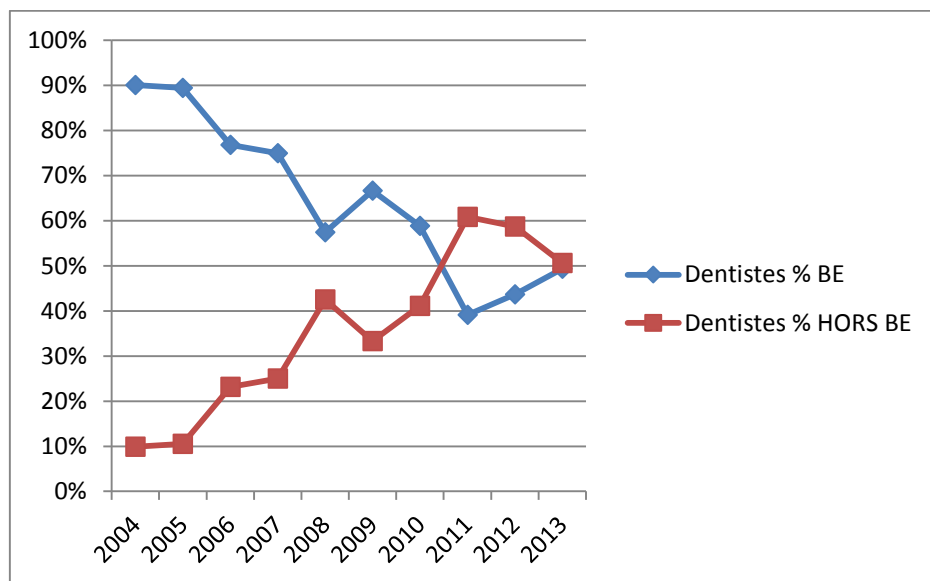


Figure 19. Evolution du pourcentage d'agrément selon la nationalité pour les dentistes généralistes en communauté française de 2004 à 2013

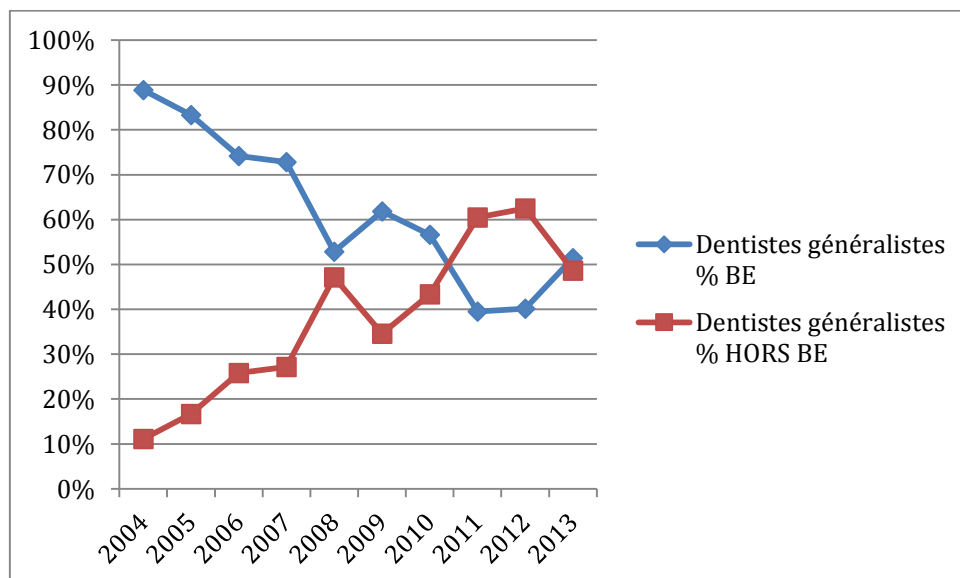
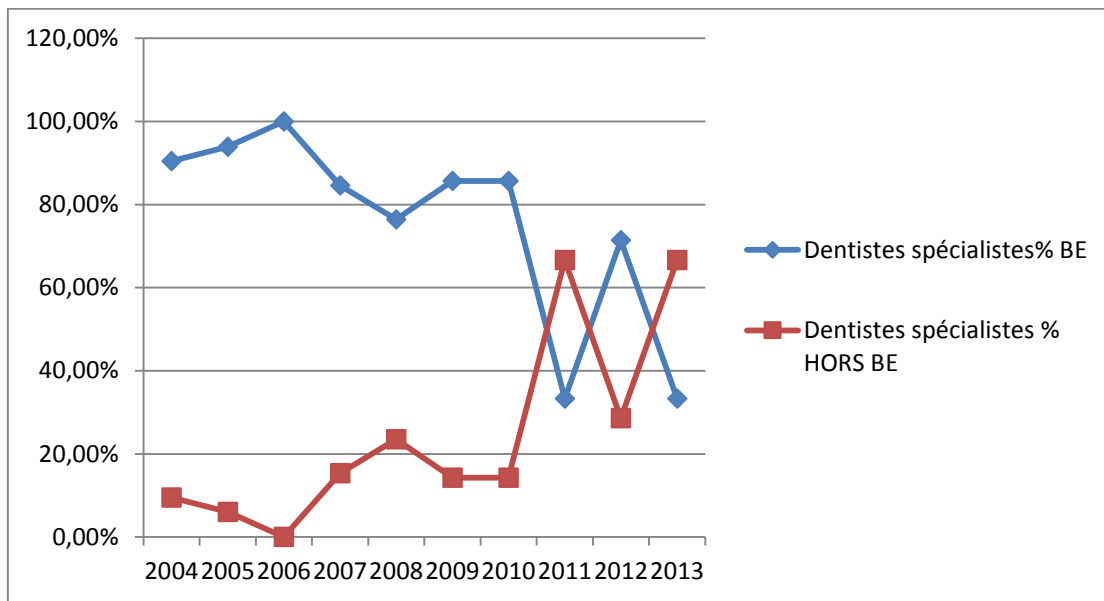


Figure 20. Evolution du pourcentage d'agrément selon la nationalité pour les parodontologues et les orthodontistes en communauté française de 2004 à 2013



6.3. Répartition des agréments selon le pays d'origine du diplôme de base pour les dentistes en communauté flamande de 2010 à 2013

Il s'agit des agréments qui ont été octroyés chaque année depuis 2010, selon le pays d'origine du diplôme de base du détenteur de cet agrément. Cette information n'est enregistrée dans le « cadastre » que depuis 2010.

Le régime linguistique francophone ou néerlandophone est déterminé par la langue dans laquelle le professionnel a introduit son dossier auprès de l'administration.

Ces données concernent les professionnels avec une adresse en et hors Belgique.

Tableau 17. Evolution du nombre d'agréments selon le pays d'origine du diplôme de base pour les dentistes en communauté flamande de 2010 à 2013.

| | | 2010 | | 2011 | | 2012 | | 2013 | |
|-----------------------------|--------------|-----------|--------------|------------|--------------|-----------|--------------|------------|--------------|
| | | N | % | N | % | N | % | N | % |
| DENTISTERIE GENERALE | Belgique | 57 | 95,0 | 76 | 88,4 | 71 | 91,0 | 75 | 70,1 |
| | France | . | . | . | . | . | . | . | . |
| | Pays-Bas | 1 | 1,7 | 4 | 4,7 | 4 | 5,1 | 15 | 14,0 |
| | UE (autres) | 1 | 1,7 | 5 | 5,8 | 3 | 3,8 | 12 | 11,2 |
| | Hors UE | . | 1,7 | . | . | . | . | 5 | 4,7 |
| | Inconnu | 1 | 1,7 | 1 | 0,2 | . | . | . | . |
| | TOTAL | 60 | 100,0 | 86 | 100,0 | 78 | 100,0 | 107 | 100,0 |
| PARODONTOLOGIE | Belgique | 6 | 100,0 | 4 | 80,0 | 6 | 100,0 | 8 | 80,0 |
| | France | . | . | . | . | . | . | . | . |
| | Pays-Bas | . | . | 1 | 20,0 | . | . | 1 | 10,0 |
| | UE (autres) | . | . | . | . | . | . | . | . |
| | Hors UE | . | . | . | . | . | . | 1 | 10,0 |
| | Inconnu | . | . | . | 20,0 | . | . | . | . |
| | TOTAL | 6 | 100,0 | 5 | 100,0 | 6 | 100,0 | 10 | 100,0 |
| ORTHODONTIE | Belgique | 3 | 75,0 | 6 | 85,7 | 3 | 100,0 | 8 | 66,7 |
| | France | . | . | . | . | . | . | 2 | 16,7 |
| | Pays-Bas | . | . | . | . | . | . | 1 | 8,3 |
| | UE (autres) | 1 | 25,0 | 1 | 14,3 | . | . | . | . |
| | Hors UE | . | . | . | . | . | . | 1 | 8,3 |
| | Inconnu | . | . | . | . | . | . | . | . |
| | TOTAL | 4 | 100,0 | 7 | 100,0 | 3 | 100,0 | 12 | 100,0 |
| TOTAL | Belgique | 66 | 94,3 | 86 | 87,8 | 80 | 92,0 | 91 | 70,5 |
| | France | . | . | . | . | . | . | 2 | 1,6 |
| | Pays-Bas | 1 | 1,4 | 5 | 5,1 | 4 | 4,6 | 17 | 13,2 |
| | UE (autres) | 2 | 2,9 | 6 | 6,1 | 3 | 3,4 | 12 | 9,3 |
| | Hors UE | . | . | . | . | . | . | 7 | 5,4 |
| | Inconnu | 1 | 1,4 | 1 | 1,0 | . | . | . | . |
| | TOTAL | 70 | 100,0 | 569 | 100,0 | 87 | 100,0 | 129 | 100,0 |

Source : extraction du cadastre du 11/12/2014.

En communauté flamande, la proportion d'agréments de dentiste toutes spécialités confondues accordés à des professionnels ayant obtenu leur diplôme de base hors Belgique atteignait 6 à 12% de 2010 à 2012, puis a très fortement cru en 2013 pour passer à presque 30%. Les dentistes ayant obtenu leur diplôme de base au Pays-Bas sont majoritaires (13,2% en 2013), suivis de ceux disposant d'un diplôme de base d'un autre pays de l'Union européenne (9,3% en 2013).



6.4. Répartition des agréments selon le pays d'origine du diplôme de base pour les dentistes en communauté française de 2010 à 2013

Il s'agit des agréments qui ont été octroyés chaque année depuis 2010, selon le pays d'origine du diplôme de base du détenteur de cet agrément. Cette information n'est enregistrée dans le cadastre que depuis 2010.

Ces données concernent les professionnels avec une adresse en et hors Belgique.

Tableau 18. Evolution du nombre d'agréments selon le pays d'origine du diplôme de base pour les dentistes en communauté française de 2010 à 2013.

| | | 2010 | | 2011 | | 2012 | | 2013 | |
|-----------------------------|--------------|-----------|--------------|-----------|--------------|------------|--------------|-----------|--------------|
| | | N | % | N | % | N | % | N | % |
| DENTISTERIE GENERALE | Belgique | 57 | 68,7 | 38 | 44,2 | 61 | 54,5 | 42 | 58,3 |
| | France | 7 | 8,4 | 16 | 18,6 | 9 | 8,0 | 5 | 6,9 |
| | Pays-Bas | . | . | . | . | . | . | . | . |
| | UE (autres) | 19 | 22,9 | 30 | 34,9 | 38 | 33,9 | 22 | 30,6 |
| | Hors UE | . | . | 2 | 2,3 | 3 | 2,7 | 3 | 4,2 |
| | Inconnu | . | . | . | . | 1 | 0,9 | . | . |
| | TOTAL | 83 | 100,0 | 86 | 100,0 | 112 | 100,0 | 72 | 100,0 |
| PARODONTOLOGIE | Belgique | 2 | 66,7 | 2 | 100,0 | 4 | 100,0 | 2 | 100,0 |
| | France | . | . | . | . | . | . | . | . |
| | Pays-Bas | . | . | . | . | . | . | . | . |
| | UE (autres) | . | . | . | . | . | . | . | . |
| | Hors UE | . | . | . | . | . | . | . | . |
| | Inconnu | 1 | 33,3 | . | . | . | . | . | . |
| | TOTAL | 3 | 100,0 | 2 | 100,0 | 4 | 100,0 | 2 | 100,0 |
| ORTHODONTIE | Belgique | 3 | 75,0 | . | . | 10 | 100,0 | 5 | 71,4 |
| | France | 1 | 25,0 | . | . | . | . | 1 | 14,3 |
| | Pays-Bas | . | . | . | . | . | . | . | . |
| | UE (autres) | . | . | 4 | 100,0 | . | . | 1 | 14,3 |
| | Hors UE | . | . | . | . | . | . | . | . |
| | Inconnu | . | . | . | . | . | . | . | . |
| | TOTAL | 4 | 100,0 | 4 | 100,0 | 10 | 100,0 | 7 | 100,0 |
| TOTAL | Belgique | 62 | 68,9 | 40 | 43,5 | 75 | 59,5 | 49 | 60,5 |
| | France | 8 | 8,9 | 16 | 17,4 | 9 | 7,1 | 6 | 7,4 |
| | Pays-Bas | . | . | . | . | . | . | . | . |
| | UE (autres) | 19 | 21,1 | 34 | 37,0 | 38 | 30,2 | 23 | 28,4 |
| | Hors UE | . | . | 2 | 2,2 | 3 | 2,4 | 3 | 3,7 |
| | Inconnu | 1 | 1,1 | . | . | 1 | 0,8 | . | . |
| | TOTAL | 90 | 100,0 | 92 | 100,0 | 126 | 100,0 | 81 | 100,0 |

Source : extraction du cadastre du 11/12/2014.

En communauté française, depuis 2011, plus de 40% des agréments de dentistes (toutes spécialités confondues) sont accordés à des professionnels ayant obtenu leur diplôme de base hors Belgique. Cette proportion atteint même 56,5% en 2011.

En 2013, ce sont principalement les pays de l'Union européenne (hors France) qui sont les plus présents avec 28,4% des agréments, contre 7,4% pour la France (.



V. Professionnels actifs en Belgique

Il est indispensable d'essayer de quantifier le taux d'activité des dentistes en Belgique et de déterminer s'il existe une différence selon leur pays d'origine.

Les données concernant l'activité des professionnels en Belgique sont obtenues dans le cadre du projet PlanCad Dentistes.

Ce projet consiste à exploiter les informations obtenues grâce au couplage de plusieurs bases de données, issues de différents organismes :

- le Service Public Fédéral Santé publique, Sécurité de la Chaîne alimentaire et Environnement (banque de données fédérale des professionnels de soins de santé ou "cadastre" du SPF SPSCAE), pour les données relatives aux diplômes, agréments, visas, spécialisations, etc ;
- l'Institut national d'assurance maladie-invalidité (INAMI), pour les données relatives à l'activité des professionnels (prestations, nomenclature, forfaits, etc) ;
- l'Office national de sécurité sociale (ONSS) et l'Office national de sécurité sociale des administrations provinciales et locales (ONSS-APL), pour les données relatives à l'activité professionnelle comme employé ;
- l'Institut national d'assurances sociales pour travailleurs indépendants (INASTI), pour les données relatives à l'activité professionnelle comme indépendant.

Les données sont transmises par la Banque carrefour de la sécurité sociale (BCSS), après avoir obtenu l'accord du Comité sectoriel Santé de la Commission pour la protection de la vie privée. La BCSS centralise les données issues des différents organismes et utilise les informations contenues dans le Datawarehouse Marché du travail & Protection sociale (DWH MT&PS). La BCSS garantit l'anonymisation des professionnels, en remplaçant leur numéro d'identification par un numéro anonyme et en regroupant les catégories à faible effectif (par exemple pour la nationalité).

Le couplage PlanCad dentistes couvre les années 2004 à 2012. Il permet d'obtenir une vue précise, sur plusieurs années, du nombre de praticiens en activité et de leur secteur d'activité et de distinguer les professionnels en fonction de leur nationalité. Des regroupements ont toutefois été opérés pour garantir l'anonymat.

Le tableau 19 résume les informations relatives à la mobilité des praticiens, extraites des données couplées, pour l'année 2012.

Les résultats sont ventilés selon les 3 spécialités dentaires.

Le tableau présente, d'une part le nombre et le pourcentage de professionnels en droit d'exercer en Belgique selon la nationalité (belge et non belge) et selon le pays d'origine du diplôme de base (Belgique francophone ou néerlandophone et hors Belgique), d'autre part le nombre et le pourcentage de professionnels actifs sur le marché du travail en Belgique selon la nationalité (belge et non belge) et selon le pays d'origine du diplôme de base (Belgique francophone ou néerlandophone et hors Belgique), et enfin le nombre d'ETP prestés en moyenne par praticien, pour les activités remboursées par l'INAMI, selon la nationalité (belge et non belge).



Un professionnel est considéré comme actif en Belgique (pour l'INAMI et/ou l'ONSS) s'il répond à au moins une des conditions suivantes : il a effectué en 2012 au moins 300 prestations INAMI ou il a presté au moins 0,1 ETP dans le cadre de l'ONSS ou de l'ONSS-APL.

L'équivalent temps plein INAMI (ETP INAMI) exprime la quantité de travail accomplie par une personne proportionnellement au volume de travail d'un emploi normal à temps plein. Cet équivalent est présenté par rapport à un travailleur de référence fictif, à savoir un individu accomplissant une prestation de travail complète dans la même fonction pendant un an. Une personne qui accomplit exactement la moitié de ce volume de travail équivaut à 0,5 ETP.

Il n'est pas évident de calculer l'équivalent temps plein des personnes qui accomplissent des prestations de soins en tant qu'indépendants dans le cadre de la nomenclature de l'INAMI. Contrairement aux salariés, il n'existe pas pour les indépendants d'indicateur univoque du volume de travail fourni. Comment alors définir un ETP pour ces dentistes ?

Nous connaissons le nombre de prestations effectuées chaque année par chaque personne active dans le cadre de ce système, ainsi que le montant du remboursement INAMI qui y est lié. Quel niveau de prestation INAMI correspondrait alors à un emploi à temps plein?

L'INAMI¹¹ utilise une telle approche pour l'activité médicale et se base sur le montant médian des remboursements effectués par l'INAMI, lié aux prestations observées au sein d'un groupe de référence, à savoir les médecins d'une spécialité médicale actifs dans la tranche d'âge 45-54 ans. L'argumentation se base sur l'hypothèse qu'à ce moment de sa carrière professionnelle, le médecin atteint le stade optimal de son activité. Avant, il ne dispose pas encore de la clientèle, après, il peut envisager de réduire pour convenance personnelle son activité. Cette méthodologie est appliquée pour déterminer l'activité des dentistes.

La médiane ainsi déterminée est utilisée par la suite comme estimation de l'activité de 1 équivalent temps plein (= 1 ETP) et est calculée séparément par spécialité dentaire.

¹¹ Performance de la médecine générale, Bilan de santé, Meeus P., Van Aubel X., Health Services Research, Bruxelles: Institut national d'assurance maladie-invalidité, 2012, D/2012/0401/11



Tableau 19. Répartition des professionnels en droit d'exercer et des professionnels actifs en Belgique selon la nationalité et selon le pays d'origine du diplôme de base, par spécialité dentaire, en 2012¹².

| Spécialités | Professionnels en droit d'exercer en Belgique | | | | | | | | | | Professionnels actifs en Belgique | | | | | | | | | | | |
|--------------------------------|---|------|-----------|------|-----------------------------------|------|-------|------|---------|------|-----------------------------------|------|-----------|------|-----------------------------------|------|-------|------|---------|------|-----------------|--------|
| | Nationalité | | | | Pays d'origine du diplôme de base | | | | | | Nationalité | | | | Pays d'origine du diplôme de base | | | | | | ETP INAMI moyen | |
| | Belge | | Non Belge | | BE-FR | | BE-NL | | Hors Be | | Belge | | Non belge | | BE-FR | | BE-NL | | Hors Be | | BE | Non BE |
| | N | % | N | % | N | % | N | % | N | % | N | % | N | % | N | % | N | % | N | % | | |
| 1. Dentisterie générale | 8.015 | 92,9 | 612 | 7,1 | 3.672 | 42,6 | 4.576 | 53,0 | 379 | 4,4 | 6.336 | 95,8 | 281 | 4,2 | 2.833 | 42,8 | 3.633 | 54,9 | 151 | 2,3 | 0,80 | 0,40 |
| 2. Parodontologie | 144 | 92,9 | 11 | 7,1 | 49 | 31,6 | 96 | 61,9 | 10 | 6,5 | 135 | 97,1 | 4 | 2,9 | 45 | 32,4 | 91 | 65,5 | 3 | 2,2 | 0,89 | 0,19 |
| 3. Orthodontie | 423 | 92,6 | 34 | 7,4 | 195 | 42,7 | 241 | 52,7 | 21 | 4,6 | 375 | 96,9 | 12 | 3,1 | 164 | 42,4 | 216 | 55,8 | 7 | 1,8 | 1,03 | 0,25 |
| 4. Total (1+2+3) | 8.582 | 92,9 | 657 | 7,1 | 3.916 | 42,4 | 4.913 | 53,2 | 410 | 4,4 | 6.846 | 95,8 | 297 | 4,2 | 3.042 | 42,6 | 3.940 | 55,2 | 161 | 2,3 | 0,81 | 0,39 |
| 5. Sans spécialité ou agrément | 165 | 45,5 | 198 | 54,5 | 166 | 45,7 | 110 | 30,3 | 87 | 24,0 | 17 | 94,4 | 1 | 5,6 | 9 | 50,0 | 7 | 38,9 | 2 | 11,1 | 0,00 | 0,00 |
| 6. Total dentistes (4+5) | 8.747 | 91,1 | 855 | 8,9 | 4.082 | 42,5 | 5.023 | 52,3 | 497 | 5,2 | 6.863 | 95,8 | 298 | 4,2 | 3.051 | 42,6 | 3.947 | 55,1 | 163 | 2,3 | 0,79 | 0,30 |
| 7. Candidats en formation | 163 | 84,5 | 30 | 15,5 | 75 | 38,9 | 113 | 58,5 | 5 | 2,6 | 47 | 85,5 | 8 | 14,5 | 19 | 34,5 | 36 | 65,5 | . | . | 0,00 | 0,00 |

Au total, pour l'ensemble des dentistes :

- 8,9% des professionnels en droit d'exercer en Belgique ne sont pas de nationalité belge ;
- 5,2% des professionnels en droit d'exercer en Belgique ont obtenu leur diplôme de base en dehors de la Belgique ;
- 4,2% des professionnels actifs en Belgique ne sont pas de nationalité belge ;
- 2,3% des professionnels actifs en Belgique ont obtenu leur diplôme de base en dehors de la Belgique ;
- le niveau d'activité (ETP moyen) dans le cadre de l'assurance maladie invalidité des étrangers est nettement inférieur à celui des belges (0,30 comparé à 0,79).

On observe également une proportion de non belges plus élevée chez les candidats en formation : 15,5% des professionnels en droit d'exercer et 14,5% des actifs. Parmi les dentistes sans titre professionnel particulier en droit de prêter en Belgique, le pourcentage de non belges est particulièrement élevé (54,5%), le pourcentage de non-belges n'atteignant que 7,1% parmi les dentistes avec une spécialisation en sciences dentaires.

Si on observe plus particulièrement l'activité des dentistes de nationalité étrangère, on observe que sur 855 dentistes non belges en droit de prêter, 298 sont actifs, soit 34,8%, alors que le pourcentage d'actifs chez les dentistes belges s'élève à 78,5.

¹² Ces données proviennent du Plancad Dentistes 2004-2012.



VI. Résumé

Etudiants suivant la formation de base en sciences dentaires

La proportion des étudiants non-belges en sciences dentaires en Communauté flamande est inférieure à celle observée dans la Communauté française. En ce qui concerne les diplômés depuis 2008, elle varie autour des 5 à 15% en Communauté flamande, alors que cette proportion en Communauté française fluctue entre 20 et 35%.

Professionnels inclus dans le contingentement des spécialisations dentaires en Belgique

De 2007 à 2013, environ 8% des 597 diplômes décernés par les universités flamandes le sont à des étudiants non belges. La proportion de plans de stage débutés à partir de 2007 par des étudiants non belges est inférieure à 2%. Ce qui signifie que peu de diplômés non belges sont comptabilisés dans le contingentement des dentistes (11 personnes).

De 2007 à 2013, 26% des 445 diplômes délivrés par les universités francophones le sont à des étudiants non belges. La proportion de plans de stage débutés à partir de 2007 par des étudiants non belges atteint 22% de l'ensemble des stages. Ceux-ci sont pris en compte dans le contingentement (soit 73 personnes).

Le nombre et la proportion de diplômés non belges en sciences dentaires qui poursuivent leur plan de stage en Belgique sont donc plus élevés en Communauté française qu'en Communauté flamande. Ces stagiaires en formation pour une spécialisation dentaire sont comptabilisés dans le contingentement des dentistes.

Professionnels en droit d'exercer

La nationalité des dentistes

Sur les 9.251 dentistes enregistrés dans la cadastre en 2014, la proportion des dentistes de nationalité étrangère est de 5,2% pour les généralistes, 4,5% pour les orthodontistes et 6,7% pour les parodontologues.

Ces pourcentages sont trois à quatre fois plus élevés chez les dentistes en formation par rapport aux dentistes diplômés : la proportion de candidats en formation de nationalité étrangère est de 14,6% pour les dentistes généralistes, 20,9 % pour l'orthodontie, et 16,1% pour la parodontologie.

Les professionnels et les candidats en formation de nationalité européenne sont majoritaires parmi les étrangers.

Les dentistes « d'origine étrangère » (non belges détenteurs d'un diplôme obtenu à l'étranger)

Le nombre total de dentistes en droit d'exercer en Belgique augmente depuis 2003 (+22%). Cette augmentation concerne aussi bien les généralistes que les spécialistes en orthodontie ou en parodontologie, qu'ils soient d'origine belge ou « étrangère ».

Le pourcentage de dentistes (toutes catégories confondues) d'origine étrangère augmente continuellement : il passe de 1,3% (soit 115 individus) en 2003, à 7,2% (soit 743 individus) en 2014.

Cette augmentation est surtout marquée chez les dentistes sans agrément : Le pourcentage de dentistes sans agrément d'origine étrangère croît également pour passer de 4,7% en 2003 à 31,2% en 2014.

Le nombre d'agrément selon la nationalité

L'évolution globale des agréments en communauté flamande, de 2004 à 2013, révèle que le nombre de diplômés de nationalité non belge est en progression, surtout pour les diplômés originaires des Pays-Bas, et ceux des autres pays de l'union européenne. Il passe de 1,61% en 2004 à 6,90% en 2012. L'année 2013 voit leur proportion atteindre 29,46%.

Globalement, de 2004 à 2013, en Communauté française, la répartition des nationalités évolue : les agréments de diplômés de nationalité belge sont en diminution, tandis que les Français, et surtout les autres européens sont en très forte progression.

Pour l'ensemble des dentistes en Communauté française, le pourcentage d'agréments octroyés à des diplômés de nationalité non belge passe de 9,88% en 2004 à 50,62% en 2013, ce qui signifie que plus de la moitié des agréments accordés récemment en communauté française l'est à des diplômés de nationalité non-belge. Cette proportion est nettement supérieure à celle observée en Communauté flamande.

Le nombre d'agrément selon le pays d'origine du diplôme de base

En communauté flamande, la proportion d'agréments de dentiste toute spécialité confondue accordés à des professionnels ayant obtenu leur diplôme de base hors Belgique a très fortement cru en 2013. Elle est ainsi passée de 5,7% en 2010 à 29,5% en 2013. Les dentistes ayant obtenu leur diplôme de base au Pays-Bas sont majoritaires (13,2% en 2013), suivis de ceux disposant d'un diplôme de base d'un autre pays de l'Union européenne (9,3% en 2013).

En communauté française, depuis 2011, plus de 40% des agréments de dentistes (toutes spécialités confondues) sont accordés à des professionnels ayant obtenu leur diplôme de base hors Belgique. Cette proportion atteint même 56,5% en 2011. En 2013, ce sont principalement les pays de l'Union européenne (hors France) qui sont les plus présents avec 28,4% des agréments, contre 7,4% pour la France.

La question cruciale pour une planification pertinente de l'offre dentaire en Belgique est de savoir si les professionnels qui ne sont pas d'origine belge mais se forment en Belgique restent dans le pays pour y exercer et viennent ainsi renforcer la force de travail belge ou au contraire quittent la Belgique.

Les professionnels actifs en Belgique

Parmi les 8,9% des professionnels en droit d'exercer en Belgique qui ne sont pas de nationalité belge, moins de la moitié (4,2%) sont actifs dans le pays.

De plus leur niveau d'activité (ETP moyen) dans le cadre de l'assurance maladie invalidité est nettement inférieur à celui des belges (0,30 comparé à 0,79).

La proportion de dentistes de nationalité étrangère actifs est nettement inférieure, à celle observée pour les dentistes belges.

Par ailleurs, parmi les dentistes sans titre professionnel particulier ou agrément en droit de prêter en Belgique, les non-belges sont surreprésentés.

VII. Conclusions

Il est important pour la planification belge de pouvoir assurer le suivi de la force de travail provenant de l'étranger et qui n'est pas soumise à quota contrairement aux diplômés belges.

Le fait que la mobilité se manifeste à plusieurs moments du parcours du professionnel de santé (au niveau des études de base, des spécialités mais aussi de l'accès à la profession) complique la compréhension du phénomène.

La plupart des étudiants en provenance des pays voisins, qui constituent le flux le plus important de cette mobilité étudiante ont comme première intention non pas d'exercer en Belgique, mais bien de retourner dans leur pays d'origine. La mobilité des autres nationalités connaît une logique différente : elle semblerait s'inscrire davantage dans la durée, ces professionnels exerçant une activité sur le marché du travail belge pour une période plus ou moins longue.

Dans l'enseignement de base en sciences dentaires, en communauté française, on compte de nombreux étudiants européens. Les Français y sont bien représentés, en raison de l'examen d'entrée et du coût élevé des études en France. Un phénomène semblable, mais de moindre ampleur est observé en communauté flamande, avec les étudiants originaires des Pays-Bas.

Certains étudiants provenant de l'étranger obtiennent leur diplôme de base en Belgique sans y suivre une spécialisation, et de ce fait, n'interfèrent pas avec le contingentement. Néanmoins, on observe, surtout du côté francophone, qu'une partie des étudiants non-résidents se spécialisent en Belgique et dès lors sont pris en compte dans le contingentement. L'ampleur du phénomène est moindre que celui observé chez les médecins. Toutefois, la proportion croissante de non-résidents dans l'enseignement en sciences dentaires dans les universités francophones risque de perturber la planification de cette profession.

Les étudiants non-résidents sont néanmoins inscrits dans le cadastre des professionnels en droit d'exercer en Belgique, qu'ils aient obtenu ou non leur agrément en Belgique.

Des étrangers entièrement formés en dehors de la Belgique viennent dans notre pays pour y travailler. La libre circulation européenne les y autorise et la législation en ce sens se simplifie pour faciliter cette mobilité.

L'analyse des données relatives à l'activité des professionnels sur le marché du travail belge permet d'évaluer globalement l'impact des mobilités étudiante et professionnelle.

Globalement le pourcentage de professionnels actifs en Belgique d'origine étrangère est inférieur au pourcentage de professionnels en droit d'exercer. De plus le niveau d'activité (ETP INAMI moyen) des dentistes d'origine étrangère est nettement inférieur à celui des dentistes d'origine belge.

Les professionnels d'origine étrangère ont donc une activité réduite sur le marché du travail belge, dans le cadre de l'assurance maladie.

La problématique des professionnels étrangers qu'ils soient formés ou non en Belgique doit être suivie régulièrement. Une planification optimale de professionnels doit répondre aux besoins de la population. Le contingent vise cet objectif. La politique belge d'autonomie qui consiste à former en autosuffisance les actifs de demain, doit être adaptée à la mobilité des étudiants. Ce phénomène est particulièrement marqué en Belgique et connaît une ampleur croissante dont l'impact maximal ne se répercutera que dans quelques années au niveau des professionnels de santé. Le contingent doit s'adapter à cette réalité, d'autant plus si ces étudiants formés en Belgique n'y exercent pas.

VIII. Annexes

ANNEXE 1 : Tableau par année des diplômes des universités belges néerlandophones 2007-2013 et plans de stage débutés à partir de 2007 inclus dans le contingentement, par nationalité (basé sur une extraction du cadastre du 14/12/2014).

| ANNEE DIPLOME: 2007 | | | | | | | |
|---|--------------------|-------|--------------------------|-------|------------|-------|-------------------|
| Nationalité de la personne | Nombre de diplômes | | Nombre de plans de stage | | Différence | | Formation arrêtée |
| | Nombre | % | Nombre | % | Nombre | % | Nombre |
| | 60 | 100,0 | 50 | 100,0 | 10 | 100,0 | 0 |
| Belgique | | | | | | | |
| France | 0 | 0,0 | 0 | 0,0 | 0 | 0,0 | 0 |
| Pays-Bas | 0 | 0,0 | 0 | 0,0 | 0 | 0,0 | 0 |
| Roumanie | 0 | 0,0 | 0 | 0,0 | 0 | 0,0 | 0 |
| Luxembourg, Liechtenstein et Malte | 0 | 0,0 | 0 | 0,0 | 0 | 0,0 | 0 |
| Autre | 0 | 0,0 | 0 | 0,0 | 0 | 0,0 | 0 |
| TOTAL | 60 | 100,0 | 50 | 100,0 | 10 | 100,0 | 0 |

| ANNEE DIPLOME: 2008 | | | | | | | |
|---|--------------------|-------|--------------------------|-------|------------|-------|-------------------|
| Nationalité de la personne | Nombre de diplômes | | Nombre de plans de stage | | Différence | | Formation arrêtée |
| | Nombre | % | Nombre | % | Nombre | % | Nombre |
| | 61 | 96,8 | 56 | 100,0 | 5 | 71,4 | 0 |
| Belgique | | | | | | | |
| France | 0 | 0,0 | 0 | 0,0 | 0 | 0,0 | 0 |
| Pays-Bas | 1 | 1,6 | 0 | 0,0 | 1 | 14,3 | 0 |
| Roumanie | 0 | 0,0 | 0 | 0,0 | 0 | 0,0 | 0 |
| Luxembourg, Liechtenstein et Malte | 0 | 0,0 | 0 | 0,0 | 0 | 0,0 | 0 |
| Autre | 1 | 1,6 | 0 | 0,0 | 1 | 14,3 | 0 |
| TOTAL | 63 | 100,0 | 56 | 100,0 | 7 | 100,0 | 0 |

| ANNEE DIPLOME: 2009 | | | | | | | |
|---|--------------------|-------|--------------------------|-------|------------|-------|-------------------|
| Nationalité de la personne | Nombre de diplômes | | Nombre de plans de stage | | Différence | | Formation arrêtée |
| | Nombre | % | Nombre | % | Nombre | % | Nombre |
| | 64 | 85,3 | 61 | 98,4 | 3 | 23,1 | 0 |
| Belgique | | | | | | | |
| France | 0 | 0,0 | 0 | 0,0 | 0 | 0,0 | 0 |
| Pays-Bas | 8 | 10,7 | 1 | 1,6 | 7 | 53,8 | 0 |
| Roumanie | 0 | 0,0 | 0 | 0,0 | 0 | 0,0 | 0 |
| Luxembourg, Liechtenstein et Malte | 0 | 0,0 | 0 | 0,0 | 0 | 0,0 | 0 |
| Autre | 3 | 4,0 | 0 | 0,0 | 3 | 23,1 | 0 |
| TOTAL | 75 | 100,0 | 62 | 100,0 | 13 | 100,0 | 0 |

ANNEE DIPLOME: 2010

| Nationalité de la personne | Nombre de diplômes | | Nombre de plans de stage | | Différence | | Formation arrêtée |
|---|--------------------|-------|--------------------------|-------|------------|-------|-------------------|
| | Nombre | % | Nombre | % | Nombre | % | Nombre |
| | 96 | 96,0 | 86 | 98,9 | 10 | 76,9 | 2 |
| Belgique | | | | | | | |
| France | 0 | 0,0 | 0 | 0,0 | 0 | 0,0 | 0 |
| Pays-Bas | 2 | 2,0 | 0 | 0,0 | 2 | 15,4 | 0 |
| Roumanie | 0 | 0,0 | 0 | 0,0 | 0 | 0,0 | 0 |
| Luxembourg, Liechtenstein et Malte | 0 | 0,0 | 0 | 0,0 | 0 | 0,0 | 0 |
| Autre | 2 | 2,0 | 1 | 1,1 | 1 | 7,7 | 0 |
| TOTAL | 100 | 100,0 | 87 | 100,0 | 13 | 100,0 | 2 |

ANNEE DIPLOME: 2011

| Nationalité de la personne | Nombre de diplômes | | Nombre de plans de stage | | Différence | | Formation arrêtée |
|---|--------------------|-------|--------------------------|-------|------------|-------|-------------------|
| | Nombre | % | Nombre | % | Nombre | % | Nombre |
| | 81 | 93,1 | 81 | 98,8 | 0 | 0,0 | 0 |
| Belgique | | | | | | | |
| France | 0 | 0,0 | 0 | 0,0 | 0 | 0,0 | 0 |
| Pays-Bas | 2 | 2,3 | 0 | 0,0 | 2 | 40,0 | 0 |
| Roumanie | 0 | 0,0 | 0 | 0,0 | 0 | 0,0 | 0 |
| Luxembourg, Liechtenstein et Malte | 0 | 0,0 | 0 | 0,0 | 0 | 0,0 | 0 |
| Autre | 4 | 4,6 | 1 | 1,2 | 3 | 60,0 | 0 |
| TOTAL | 87 | 100,0 | 82 | 100,0 | 5 | 100,0 | 0 |

ANNEE DIPLOME: 2012

| Nationalité de la personne | Nombre de diplômes | | Nombre de plans de stage | | Différence | | Formation arrêtée |
|---|--------------------|-------|--------------------------|-------|------------|-------|-------------------|
| | Nombre | % | Nombre | % | Nombre | % | Nombre |
| | 89 | 87,3 | 81 | 96,4 | 8 | 44,4 | 0 |
| Belgique | | | | | | | |
| France | 0 | 0,0 | 0 | 0,0 | 0 | 0,0 | 0 |
| Pays-Bas | 6 | 5,9 | 1 | 1,2 | 5 | 27,8 | 0 |
| Roumanie | 0 | 0,0 | 0 | 0,0 | 0 | 0,0 | 0 |
| Luxembourg, Liechtenstein et Malte | 0 | 0,0 | 0 | 0,0 | 0 | 0,0 | 0 |
| Autre | 7 | 6,9 | 2 | 2,4 | 5 | 27,8 | 0 |
| TOTAL | 102 | 100,0 | 84 | 100,0 | 18 | 100,0 | 0 |

ANNEE DIPLOME: 2013

| Nationalité de la personne | Nombre de diplômes | | Nombre de plans de stage | | Différence | | Formation arrêtée |
|---|--------------------|-------|--------------------------|-------|------------|-------|-------------------|
| | Nombre | % | Nombre | % | Nombre | % | Nombre |
| | 98 | 89,1 | 92 | 94,8 | 6 | 46,2 | 0 |
| Belgique | | | | | | | |
| France | 0 | 0,0 | 0 | 0,0 | 0 | 0,0 | 0 |
| Pays-Bas | 7 | 6,4 | 1 | 1,0 | 6 | 46,2 | 0 |
| Roumanie | 0 | 0,0 | 0 | 0,0 | 0 | 0,0 | 0 |
| Luxembourg, Liechtenstein et Malte | 0 | 0,0 | 0 | 0,0 | 0 | 0,0 | 0 |
| Autre | 5 | 4,5 | 4 | 4,1 | 1 | 7,7 | 0 |
| TOTAL | 110 | 100,0 | 97 | 100,0 | 13 | 100,0 | 0 |

ANNEXE 2 : Tableau par année des diplômés des universités belges francophones 2007-2013 et plans de stage débutés à partir de 2007 inclus dans le contingentement, par nationalité (basé sur une extraction du cadastre du 11/12/2014)

| ANNEE DIPLOME: 2007 | | | | | | | |
|------------------------------------|--------------------|------------|--------------------------|------------|------------|------------|-------------------|
| Nationalité de la personne | Nombre de diplômes | | Nombre de plans de stage | | Différence | | Formation arrêtée |
| | Nombre | % | Nombre | % | Nombre | % | Nombre |
| | 42 | 88 | 18 | 100 | 24 | 80 | 0 |
| Belgique | | | | | | | |
| France | 5 | 10 | 0 | 0 | 5 | 17 | 0 |
| Pays-Bas | 0 | 0 | 0 | 0 | 0 | 0 | 0 |
| Roumanie | 0 | 0 | 0 | 0 | 0 | 0 | 0 |
| Luxembourg, Liechtenstein et Malte | 0 | 0 | 0 | 0 | 0 | 0 | 0 |
| Autre | 1 | 2 | 0 | 0 | 1 | 3 | 0 |
| TOTAL | 48 | 100 | 18 | 100 | 30 | 100 | 0 |

| ANNEE DIPLOME: 2008 | | | | | | | |
|------------------------------------|--------------------|------------|--------------------------|------------|------------|------------|-------------------|
| Nationalité de la personne | Nombre de diplômes | | Nombre de plans de stage | | Différence | | Formation arrêtée |
| | Nombre | % | Nombre | % | Nombre | % | Nombre |
| | 47 | 80 | 30 | 83 | 17 | 74 | 0 |
| Belgique | | | | | | | |
| France | 6 | 10 | 3 | 8 | 3 | 13 | 1 |
| Pays-Bas | 0 | 0 | 0 | 0 | 0 | 0 | 0 |
| Roumanie | 0 | 0 | 0 | 0 | 0 | 0 | 0 |
| Luxembourg, Liechtenstein et Malte | 2 | 3 | 1 | 3 | 1 | 4 | 0 |
| Autre | 4 | 7 | 2 | 6 | 2 | 9 | 0 |
| TOTAL | 59 | 100 | 36 | 100 | 23 | 100 | 1 |

| ANNEE DIPLOME: 2009 | | | | | | | |
|------------------------------------|--------------------|------------|--------------------------|------------|------------|------------|-------------------|
| Nationalité de la personne | Nombre de diplômes | | Nombre de plans de stage | | Différence | | Formation arrêtée |
| | Nombre | % | Nombre | % | Nombre | % | Nombre |
| | 58 | 73 | 49 | 77 | 9 | 60 | 1 |
| Belgique | | | | | | | |
| France | 16 | 20 | 13 | 20 | 3 | 20 | 1 |
| Pays-Bas | 0 | 0 | 0 | 0 | 0 | 0 | 0 |
| Roumanie | 0 | 0 | 0 | 0 | 0 | 0 | 0 |
| Luxembourg, Liechtenstein et Malte | 0 | 0 | 0 | 0 | 0 | 0 | 0 |
| Autre | 5 | 6 | 2 | 3 | 3 | 20 | 0 |
| TOTAL | 79 | 100 | 64 | 100 | 15 | 100 | 2 |

ANNEE DIPLOME: 2010

| Nationalité de la personne | Nombre de diplômés | | Nombre de plans de stage | | Différence | | Formation arrêtée |
|---|--------------------|-----|--------------------------|-----|------------|-----|-------------------|
| | Nombre | % | Nombre | % | Nombre | % | Nombre |
| | 44 | 65 | 41 | 69 | 3 | 33 | 0 |
| Belgique | | | | | | | |
| France | 16 | 24 | 12 | 20 | 4 | 44 | 2 |
| Pays-Bas | 0 | 0 | 0 | 0 | 0 | 0 | 0 |
| Roumanie | 0 | 0 | 0 | 0 | 0 | 0 | 0 |
| Luxembourg, Liechtenstein et Malte | 1 | 1 | 0 | 0 | 1 | 11 | 0 |
| Autre | 7 | 10 | 6 | 10 | 1 | 11 | 0 |
| TOTAL | 68 | 100 | 59 | 100 | 9 | 100 | 2 |

ANNEE DIPLOME: 2011

| Nationalité de la personne | Nombre de diplômés | | Nombre de plans de stage | | Différence | | Formation arrêtée |
|---|--------------------|-----|--------------------------|-----|------------|-----|-------------------|
| | Nombre | % | Nombre | % | Nombre | % | Nombre |
| | 40 | 68 | 35 | 71 | 5 | 50 | 1 |
| Belgique | | | | | | | |
| France | 18 | 31 | 13 | 27 | 5 | 50 | 2 |
| Pays-Bas | 0 | 0 | 0 | 0 | 0 | 0 | 0 |
| Roumanie | 0 | 0 | 0 | 0 | 0 | 0 | 0 |
| Luxembourg, Liechtenstein et Malte | 0 | 0 | 0 | 0 | 0 | 0 | 0 |
| Autre | 1 | 2 | 1 | 2 | 0 | 0 | 0 |
| TOTAL | 59 | 100 | 49 | 100 | 10 | 100 | 3 |

ANNEE DIPLOME: 2012

| Nationalité de la personne | Nombre de diplômés | | Nombre de plans de stage | | Différence | | Formation arrêtée |
|---|--------------------|-----|--------------------------|-----|------------|-----|-------------------|
| | Nombre | % | Nombre | % | Nombre | % | Nombre |
| | 42 | 69 | 40 | 77 | 2 | 22 | 0 |
| Belgique | | | | | | | |
| France | 14 | 23 | 9 | 17 | 5 | 56 | 0 |
| Pays-Bas | 0 | 0 | 0 | 0 | 0 | 0 | 0 |
| Roumanie | 0 | 0 | 0 | 0 | 0 | 0 | 0 |
| Luxembourg, Liechtenstein et Malte | 0 | 0 | 0 | 0 | 0 | 0 | 0 |
| Autre | 5 | 8 | 3 | 6 | 2 | 22 | 0 |
| TOTAL | 61 | 100 | 52 | 100 | 9 | 100 | 0 |

ANNEE DIPLOME: 2013

| Nationalité de la personne | Nombre de diplômés | | Nombre de plans de stage | | Différence | | Formation arrêtée |
|---|--------------------|-----|--------------------------|-----|------------|-----|-------------------|
| | Nombre | % | Nombre | % | Nombre | % | Nombre |
| | 57 | 80 | 52 | 87 | 5 | 45 | 1 |
| Belgique | | | | | | | |
| France | 14 | 20 | 8 | 13 | 6 | 55 | 1 |
| Pays-Bas | 0 | 0 | 0 | 0 | 0 | 0 | 0 |
| Roumanie | 0 | 0 | 0 | 0 | 0 | 0 | 0 |
| Luxembourg, Liechtenstein et Malte | 0 | 0 | 0 | 0 | 0 | 0 | 0 |
| Autre | 0 | 0 | 0 | 0 | 0 | 0 | 0 |
| TOTAL | 71 | 100 | 60 | 100 | 11 | 100 | 2 |

ANNEXE 3 : Répartition de la population belge et non belge selon les différentes régions, en 2014.

| | BELGE | | ETRANGERS | | POPULATION TOTALE | |
|-------------------------------------|-----------|-------|-----------|-------|-------------------|--------|
| | NOMBRE | % | NOMBRE | % | NOMBRE | % |
| Région flamande | 5.928.823 | 92,49 | 481.882 | 7,51 | 6.410.705 | 100,00 |
| Région de Bruxelles-Capitale | 778.105 | 66,88 | 385.381 | 33,12 | 1.163.486 | 100,00 |
| Région wallonne | 3.228.983 | 90,29 | 347.342 | 9,71 | 3.576.325 | 100,00 |
| Belgique | 9.935.911 | 89,11 | 1.214.605 | 10,89 | 11.150.516 | 100,00 |

Source : SPF Economie, PME, Classes moyennes et Energie.

